



**EYÜPSULTAN İLÇE MİLLÎ EĞİTİM  
MÜDÜRLÜĞÜ**

**2019-2023  
STRATEJİK PLAN**



**T.C.**  
**EYÜPSULTAN KAYMAKAMLIĞI**  
**İLÇE MİLLÎ EĞİTİM MÜDÜRLÜĞÜ**

**2019– 2023**  
**STRATEJİK PLANI**

***EYÜPSULTAN-2019***



## **TAKDİM**

Günümüz sosyal, teknolojik ve kültürel değişimleri eğitim sistemimizi sürekli bir yenilenme içerisinde tutmaktadır. Bu değişim ve yenilenme sürecini iyi yönetebilmek ve ilerleme için bir adım olarak kullanabilmek, gerçekli ve sağlam bir planlama ile mümkün olabilir. İyi bir stratejik planlama, kurumlardaki tüm birim ve yöneticilerin aktif katılımları, somut ve gerçekçi hedefler ile uygulanabilir adımların belirlenmesi ve kaynakların doğru yönetilmesi ile mümkündür. Bu yüzden stratejik planlamanın çok yönlü ve kapsayıcı olması önem arz etmektedir. Ancak çağın teknolojik, sosyal ve kültürel değişimlerine ayak uydurabilen ve çağın ihtiyaçlarını karşılayan iyi bir Stratejik Plan, o kurumu ileriye taşıyabilir.

Bu bilinçle Eyüpsultan İlçe Milli Eğitim Müdürlüğü olarak, Milli Eğitim Bakanlığı politikalarını gerçekleştirme ve 2023 Eğitim Vizyonu hedeflerine ulaşabilmek için bize yol haritası olacak 2019-2023 Stratejik Planını bu doğrultuda titiz ve katılımcı bir çalışma ile hazırladık. Çalışmada emeği geçen tüm arkadaşlarıma teşekkür ediyor, planın hayırlara vesile olmasını temenni ediyorum.

**Murat ÖĞÜTCÜ**

**İlçe Millî Eğitim Müdürü**

## İÇİNDEKİLER

TAKDİM.....	Hata! Yer işareti tanımlanmamış.
İÇİNDEKİLER.....	4
ÖNSÖZ.....	7
TABLolar DİZİNİ .....	8
ŞEKİLLER DİZİNİ.....	9
KISALTMALAR .....	10
TANIMLAR.....	12
GİRİŞ .....	14
<i>Genelge ve Hazırlık Programı.....</i>	<i>15</i>
<i>Çalışma Takvimi.....</i>	<i>17</i>
DURUM ANALİZİ .....	18
<i>Kurumsal Tarihçe.....</i>	<i>18</i>
<i>Uygulanmakta Olan Stratejik Planın Değerlendirilmesi .....</i>	<i>18</i>
<i>Mevzuat Analizi.....</i>	<i>19</i>
<i>Üst Politika Belgeleri Analizi.....</i>	<i>20</i>
<i>Faaliyet Alanları ile Ürün ve Hizmetlerin Belirlenmesi .....</i>	<i>21</i>
<i>Paydaş Analizi .....</i>	<i>21</i>
<i>Kuruluş İçi Analiz.....</i>	<i>21</i>
<i>Teşkilat Yapısı.....</i>	<i>22</i>
<i>İnsan Kaynakları.....</i>	<i>24</i>
<i>Teknolojik Kaynaklar.....</i>	<i>24</i>
<i>Mali Kaynaklar .....</i>	<i>25</i>
<i>PESTLE Analizi .....</i>	<i>25</i>
<i>GZFT Analizi.....</i>	<i>25</i>
<i>Tespitler ve İhtiyaçların Belirlenmesi.....</i>	<i>29</i>
GELECEĞE BAKIŞ.....	30
<i>Misyon, Vizyon ve Temel Değerler .....</i>	<i>30</i>
<i>Amaç ve Hedeflere İlişkin Mimari.....</i>	<i>31</i>
Amaç 1: Bütün öğrencilerimize, medeniyetimizin ve insanlığın ortak değerleri ile çağın gereklerine uygun bilgi, beceri, tutum ve davranışların kazandırılması sağlanacaktır.....	33
<i>Hedef 1.1: Tüm kademelerde sosyal, sanatsal, sportif beceri odaklı uygulamalar gerçekleştirilecektir.</i>	<i>33</i>

<i>Hedef 1.2: Etkin bir ölçme ve değerlendirme sistemi ile tüm alanlarda ve eğitim kademelerinde, öğrencilerimizin her düzeydeki yeterlilikleri belirlenecek, izlenecek ve değerlendirilecektir. ....</i>	<i>34</i>
<i>Hedef 1.3: Öğrencilerin yaş, okul türü ve programlarına göre gereksinimlerini dikkate alan beceri temelli yabancı dil yeterlilikleri sistemi etkin bir şekilde uygulanacaktır. ....</i>	<i>37</i>
<i>Hedef 1.4: Öğrenme süreçlerini destekleyen dijital içerik ve beceri destekli dönüşüm ile öğrenci ve öğretmenlerimizin eşit öğrenme ve öğretme fırsatlarını yakalamaları ve öğrenmenin sınıf duvarlarını aşması sağlanacaktır. ....</i>	<i>39</i>
<b>Amaç 2: Çağdaş normlara uygun, etkili, verimli yönetim ve organizasyon yapısı ve süreçleri hâkim kılınacaktır. ....</b>	<b>41</b>
<i>Hedef 2.1: Yönetim ve öğrenme etkinliklerinin izlenmesi, değerlendirilmesi ve geliştirilmesi amacıyla veriye dayalı yönetim yapısına geçilecektir. ....</i>	<i>41</i>
<i>Hedef 2.2: Tüm eğitim çalışanlarının gelişimleri desteklenecektir. ....</i>	<i>42</i>
<i>Hedef 2.3: Eğitimin niteliğinin artırılması ve okullarda planlı yönetim anlayışının yerleşmesi amacıyla bütçe ile plan bağıni kuran verimli bir finansman modeline geçilecektir. ....</i>	<i>44</i>
<b>Amaç 3: Okul öncesi eğitim ve temel eğitimde öğrencilerimizin zihinsel, duygusal ve fiziksel olarak çok yönlü gelişimleri sağlanacaktır. ....</b>	<b>46</b>
<i>Hedef 3.1: Erken çocukluk eğitiminin niteliği ve yaygınlığı artırılacak, toplum temelli erken çocukluk eğitimi çeşitlendirilerek yaygınlaştırılacaktır. ....</i>	<i>46</i>
<i>Hedef 3.2: Öğrencilerimizin bütüncül gelişimini önemseyen bir temel eğitim anlayışına geçilerek okullaşma oranı artırılacaktır. ....</i>	<i>48</i>
<i>Hedef 3.3: Temel eğitimde okulların niteliğini artıracak yenilikçi uygulamalara yer verilecektir. ....</i>	<i>50</i>
<b>Amaç 4: Öğrencileri ilgi, yetenek ve kapasiteleri doğrultusunda hayata ve üst öğretime hazırlayan bir ortaöğretim sistemi ile toplumsal sorunlara çözüm üreten, ülkenin sosyal, kültürel ve ekonomik kalkınmasına katkı sunan öğrenciler yetiştirilecektir. ....</b>	<b>52</b>
<i>Hedef 4.1: Ortaöğretime erişim imkanlarını ve tamamlama oranlarını artırılacaktır. ....</i>	<i>52</i>
<i>Hedef 4.2: Ortaöğretim kurumlarımızı, değişen dünyanın gerektirdiği becerileri sağlayan ve değişimin aktörü olacak öğrenciler yetiştiren bir yapıya kavuşturulacaktır. ....</i>	<i>53</i>
<i>Hedef 4.3: Ülkemizin entelektüel sermayesini artırmak, medeniyet ve kalkınmaya destek vermek amacıyla fen ve sosyal bilimler liselerinin nitelikleri artırılacaktır. ....</i>	<i>55</i>
<i>Hedef 4.4: İmam hatip okullarının kendi özgünlüğü içinde niteliği artırılacaktır. ....</i>	<i>57</i>
<b>Amaç 5: Özel eğitim ve rehberlik hizmetlerinin etkinliği artırılarak bireylerin bedensel, ruhsal ve zihinsel gelişimleri desteklenecektir. ....</b>	<b>58</b>
<i>Hedef 5.1: Okul rehberlik ve psikolojik danışmanlık hizmetleri etkin hale getirilecektir. ....</i>	<i>58</i>
<i>Hedef 5.2: Bütünleştirme kapsamındaki eğitim ilkeleri benimsenerek sosyal yaşam merkezi olan okullarımızda birlikte yaşama kültürü geliştirilecektir. ....</i>	<i>60</i>
<i>Hedef 5.3: Özel yetenekli öğrencilerimiz, ilgi ve yetenekleri doğrultusunda akranları ile bir arada olacak şekilde uygun eğitim yaklaşımları ile desteklenecektir. ....</i>	<i>62</i>
<i>Hedef 5.4: Özel gereksinimli bireyleri performansları doğrultusunda geliştiren akademik, sosyal, mesleki alanlarda destekleyen bir eğitim yaklaşımı benimsenecektir. ....</i>	<i>63</i>

<i>Hedef 5.5: Özel gereksinimli çocukların Erken Eğitsel Tanı ve Erken Eğitim Hizmeti almaları sağlanacaktır.....</i>	<i>65</i>
Amaç 6: Toplumun ihtiyacı ve sektör taleplerinin gerektirdiği yetkinliklerine göre düzenlenecek olan Mesleki ve Teknik Eğitim ve Hayat Boyu Öğrenme sistemlerini etkin bir biçimde uygulanacaktır. ....	66
<i>Hedef 6.1: Mesleki ve teknik eğitime atfedilen değer ve erişim imkânları artırılabacaktır.....</i>	<i>66</i>
<i>Hedef 6.2: Mesleki ve teknik eğitimde yeni nesil öğretim uygulamalar geliştirilecek, beşeri ve fiziki altyapı iyileştirilecektir.....</i>	<i>68</i>
<i>Hedef 6.3: Mesleki ve teknik eğitim-istihdam-üretim ilişkisi güçlendirilecektir.....</i>	<i>70</i>
<i>Hedef 6.4: Bireylerin iş ve yaşam kalitelerini yükseltmek amacıyla hayat boyu öğrenme katılım ve tamamlama oranları artırılabacaktır. ....</i>	<i>72</i>
Amaç 7: Uluslararası standartlar gözetilerek tüm okullarımız için destekleyici bir özel öğretim yapısı güçlendirme anlayışı hayata geçirilecektir. ....	74
<i>Hedef 7.1: Özel öğretime devam eden öğrenci oranı artırılarak özel öğretim kurumlarının yönetim ve denetim yapısını güçlendirici bir anlayış hayata geçirilecektir. ....</i>	<i>74</i>
<i>Hedef 7.2:Sertifika eğitimi veren kurumların niteliğini artırmaya yönelik düzenlemeler çerçevesinde etkin uygulamalar hayata geçirilecektir.....</i>	<i>75</i>
Maliyetlendirme .....	78
İzleme ve Değerlendirme .....	80
<i>2019-2023 Stratejik Planı İzleme ve Değerlendirme Modeli .....</i>	<i>80</i>
<i>İzleme ve Değerlendirme Sürecinin İşleyişi .....</i>	<i>80</i>
Performans Göstergeleri .....	81



## ÖNSÖZ

MillîEğitim Bakanlığı; toplumun taleplerine karşıduyarlı, katılımcılığa önem veren,hedef ve önceliklerininetleştirmiş,hesap veren,şeffaf veetkin birkamu yapılanmasının gereği olarak;“StratejikYönetim”yaklaşımınıgerekmerkezvetaşra teşkilatında gerekse okul/kurum boyutunda benimsemiş ve5018sayılıKamu Mali Yönetimi ve Kontrol Kanunugereğince Stratejik Planlamayı uygulamaya koymuştur.Bu doğrultudaEyüpsultan MillîEğitim Müdürlüğü Strateji Geliştirme Şubesi bünyesindeStratejik Plan HazırlamaveKoordinasyonEkibi oluşturulmuştur. Müdürlüğümüzün kalkınmaplanları,programlar,ilgilimevzuatve benimsediğitemel ilkelerçerçevesindegeleceğelişkinmisyon ve vizyonunu oluşturmak;stratejik amaçlarını ve ölçülebilirhedeflerini saptayarakperformanslarını önceden belirlenmiş olan göstergelerdoğrultusundaölçerekbusürecinizleme vedeğerlendirilmesinin yapılmasınısağlamakamacıyla çalışmalarbaşlatılmıştır.

2019-2023 StratejikPlanıhazırlanırken,geçmiş planın tecrübelerinden de yararlanılmış,sorunalanlarının tespiti içinçözüm senaryolarıdüşünölmüş,üzerinde tartışılmış veson aşamaya getirilmiştir.Plan,Üst Kurul tarafından da incelenerek kabul edilmiştir.

Yoğunbirçalışmasonucunda ortayaçıkmış olan StratejikPlanımızınhazırlık aşamasında katkı sağlayan paydaşlarımıza, plan hazırlama sürecinde birlikte çalıştığımız ve görev değişiklikleri nedeniyle aramızdan ayrılan Stratejik Plan Hazırlamave KoordinasyonEkibiüyelerineteşekkür ederiz.StratejikPlanın, Müdürlüğümüzün kurumsal yapısına, bütçe harcamalarının ve yürütülecek çalışmaların planlı birşekilde gerçekleştirilmesine katkı sağlamanıumutederiz.

**Stratejik Plan Hazırlama Ekibi**

## TABLolar DİZİNİ

<i>Tablo 1 Çalışma Takvimi</i>	17
<i>Tablo 2 Üst Politikalar Analiz Tablosu</i>	20
<i>Tablo 3 Müdürlüğümüz Personelinin Öğrenim Durumları Dağılımı</i>	24
<i>Tablo 4 GZFT Analizi</i>	26
<i>Tablo 5 Amaç ve Hedef Maliyetleri Tablosu</i>	79



## ŞEKİLLER DİZİNİ

<i>Şekil 1</i> Stratejik Plan Hazırlık Çalışmaları	15
<i>Şekil 2</i> İstanbul Millî Eğitim Müdürlüğü Teşkilat Şeması	23
<i>Şekil 3</i> İzleme ve Değerlendirme Süreci	80

## KISALTMALAR

AB	: Avrupa Birliđi
ABİDE	: Akademik Becerilerin İzlenmesi ve Deđerlendirilmesi
AR-GE	: Arařtırma, Geliřtirme
BİETřM	:Bilgi İřlem ve Eđitim Teknolojileri řube Mřdřrlřđđ
BİLSEM	: Bilim ve Sanat Merkezi
BT	: Biliřim Teknolojileri
CİMER	: Cumhurbaşkanlıđı İletiřim Merkezi
CK	: Cumhurbaşkanlıđı Kararnamesi
DHřM	:Destek Hizmetleri řube Mřdřrlřđđ
DÖřM	:Din Öđretimi řube Mřdřrlřđđ
DPT	: Devlet Planlama Teřkilatı
DYS	: Doküman Yönetim Sistemi
EBA	: Eđitim Biliřim Ađı
FATİH	: Fırsatları Artırma ve Teknolojiyi İyileřtirme Hareketi
GZFT	: Güçlü, Zayıf, Fırsat, Tehdit
HBÖřM	:Hayat Boyu Öđrenme řube Mřdřrlřđđ
IPA	: InstrumentforPre-Accession Assistance (Katılım Öncesi Mali Yardım Aracı)
İBBS	: Türkiye İstatistiki Bölge Birimleri Sınıflandırması
İEřM	:İnřaat ve Emlak řube Mřdřrlřđđ
İHL	: İmam Hatip Lisesi
İPKB	: İstanbul Proje Koordinasyon Birim
İSG	: İřyeri Sađlık ve Güvenlik Birimi
İSTKA	: İstanbul Kalkınma Ajansı
İřKUR	: Türkiye İř Kurumu
LYS	: Lisans Yerleřtirme Sınavı
MEB	: Millî Eđitim Bakanlıđı
MEBBİS	: Millî Eđitim Bakanlıđı Biliřim Sistemleri
MEBİM	: Millî Eđitim Bakanlıđı İletiřim Merkezi
MEİS	: Millî Eđitim İstatistik Modřlü
MEM	: Millî Eđitim Mřdřrlřđđ
MTE	: Mesleki ve Teknik Eđitim
MTEřM	:Mesleki ve Teknik Eđitim řube Mřdřrlřđđ
MTSK	: Motorlu Tařıt Sřdřcřleri Kursu
OECD	: OrganisationforEconomicCo-operationand Development (İktisadi İřbirliđi ve Kalkınma Teřkilatı)
OSB	: Organize Sanayi Bölgesi
OřM	:Ortaöđretim řube Mřdřrlřđđ
ÖBřM	:Özel Büro řube Mřdřrlřđđ
ÖDSHřM	:Ölçme, Deđerlendirme ve Sınav Hizmetleri řube Mřdřrlřđđ
ÖERřM	:Özel Eđitim ve Rehberlik řube Mřdřrlřđđ
ÖÖKřM	:Özel Öđretim Kurumları řube Mřdřrlřđđ
ÖYĞřM	:Öđretmen Yetiřtirme ve Geliřtirme řube Mřdřrlřđđ
PDR	: Psikolojik Danıřmanlık ve Rehberlik
PESTLE	: Politik, Ekonomik, Sosyolojik, Teknolojik, Yasal ve Ekolojik Analiz
PHřM	:Personel Hizmetleri řube Mřdřrlřđđ

PISA : Programme for International Student Assessment (Uluslararası Öğrenci Değerlendirme Programı)  
RAM : Rehberlik ve Araştırma Merkezi  
SGŞM : Strateji Geliştirme Şube Müdürlüğü  
SP : Stratejik Plan  
STK : Sivil Toplum Kuruluşları  
STK : Sivil Toplum Kuruluşu  
TBMM : Türkiye Büyük Millet Meclisi  
TDK : Türk Dil Kurumu  
TEŞM : Temel Eğitim Şube Müdürlüğü  
TIMMS : Trends in International Mathematics and Science Study (Matematik ve Fen Bilimleri Uluslararası Araştırması)  
TÜBİTAK : Türkiye Bilimsel ve Teknolojik Araştırma Kurulu  
TÜİK : Türkiye İstatistik Kurumu  
TYÇ : Türkiye Yeterlilikler Çerçevesi  
YDS : Yabancı Dil Sınavı

## TANIMLAR

**Bütünleştirici Eğitim (Kaynaştırma Eğitimi):** Özel Eğitime ihtiyacı olan bireylerin eğitimlerini, destek eğitim hizmetleri de sağlanarak akranlarıyla birlikte resmî veya özel örgün ve yaygın eğitim kurumlarında sürdürmeleri esasına dayanan Özel Eğitim uygulamalarıdır.

**Coğrafi Bilgi Sistemi (CBS) :** Dünya üzerindeki karmaşık sosyal, ekonomik, çevresel vb. sorunların çözümüne yönelik mekâna/konuma dayalı karar verme süreçlerinde kullanıcılara yardımcı olmak üzere, büyük hacimli coğrafi verilerin; toplanması, depolanması, işlenmesi, yönetimi, mekânsal analizi, sorgulaması ve sunulması fonksiyonlarını yerine getiren donanım, yazılım, personel, coğrafi veri ve yöntem bütünüdür.

**Destekleme ve Yetiştirme Kursları:** Resmî ve özel örgün eğitim kurumlarına devam eden öğrenciler ile yaygın eğitim kurumlarına devam etmekte olan kursiyerleri, örgün eğitim müfredatındaki derslerle sınırlı olarak, destekleme ve yetiştirme amacıyla açılan kurslardır.

**Eğitsel Değerlendirme:** Bireyin tüm gelişim alanlarındaki özellikleri ve akademik disiplin alanlarındaki yeterlilikleri ile eğitim ihtiyaçlarını eğitsel amaçla belirleme sürecidir.

**İşletmelerde Meslekî Eğitim:** Meslekî ve Teknik Eğitim okul ve kurumları öğrencilerinin beceri eğitimlerini işletmelerde, teorik eğitimlerini ise Meslekî ve Teknik Eğitim okul ve kurumlarında veya işletme ve kurumlarca tesis edilen eğitim birimlerinde yaptıkları eğitim uygulamalarını ifade eder.

**Okul-Aile Birlikleri:** Eğitim kampüslerinde yer alan okullar dâhil Bakanlığa bağlı okul ve eğitim kurumlarında kurulan birliklerdir.

**Ortalama Eğitim Süresi:** Birleşmiş Milletler Kalkınma Programının yayınladığı İnsani Gelişme Raporu'nda verilen ve 25 yaş ve üstü kişilerin almış olduğu eğitim sürelerinin ortalaması şeklinde ifade edilen eğitim göstergesini ifade etmektedir.

**Öğrenme Analitiği Platformu:** Eğitsel Veri Ambarı üzerinde çalışacak, öğrencilerin akademik verileriyle birlikte ilgi, yetenek ve mizacına yönelik verilerinin de birlikte değerlendirildiği platformdur.

**Örgün Eğitim Dışına Çıkma:** Ölüm ve yurt dışına çıkma haricindeki nedenlerin herhangi birisine bağlı olarak Örgün Eğitim Kurumlarından ilişik kesilmesi durumunu ifade etmektedir.

**Örgün Eğitim:** Belirli yaş grubundaki ve aynı seviyedeki bireylere, amaca göre hazırlanmış programlarla, okul çatısı altında düzenli olarak yapılan eğitimidir. Örgün Eğitim; okul öncesi, ilkokul, ortaokul, ortaöğretim ve yükseköğretim kurumlarını kapsar.

**Özel Politika veya Uygulama Gerektiren Gruplar (Dezavantajlı Gruplar):** Diğer gruplara göre eğitiminde ve istihdamında daha fazla güçlük çekilen kadınlar, gençler, uzun süreli işsizler, engelliler gibi bireylerin oluşturduğu grupları ifade eder.

**Özel Yetenekli Çocuklar:** Yaşlarına göre daha hızlı öğrenen, yaratıcılık, sanat, liderliğe ilişkin kapasitede önde olan, özel akademik yeteneğe sahip, soyut fikirleri anlayabilen, ilgi alanlarında bağımsız hareket etmeyi seven ve yüksek düzeyde performans gösteren bireydir.

**Tanımlama:** Özel Eğitime ihtiyacı olan bireylerin tüm gelişim alanlarındaki özellikleri ile yeterli ve yetersiz yönlerinin, bireysel özelliklerinin ve ilgilerinin belirlenmesi amacıyla tıbbî, psiko-sosyal ve eğitim alanlarında yapılan değerlendirme sürecidir.

**Ulusal Dijital İçerik Arşivi:** Öğrenme süreçlerini destekleyen beceri destekli dönüşüm ile ülkemizin her yerinde yaşayan öğrenci ve öğretmenlerimizin eşit öğrenme ve öğretme fırsatlarını yakalamaları ve öğrenmenin sınıf duvarlarını aşması sağlamaya yönelik eğitsel dijital içerik ambarıdır.

**Uzaktan Eğitim:** Her türlü iletişim teknolojileri kullanılarak zaman ve mekândan bağımsız olarak insanların eğitim almalarının sağlanmasıdır.

**Yaygın Eğitim:** Örgün Eğitim Sistemine hiç girmemiş ya da Örgün Eğitim Sisteminin herhangi bir kademesinde bulunan veya bu kademedен ayrılmış ya da bitirmiş bireylere; ilgi, istek ve yetenekleri doğrultusunda ekonomik, toplumsal ve kültürel gelişmelerini sağlayıcı nitelikte çeşitli süre ve düzeylerde hayat boyu yapılan eğitim, öğretim, üretim, rehberlik ve uygulama etkinliklerinin bütününe ifade eder.

**Zorunlu Eğitim:** Dört yıl süreli ve zorunlu ilkokullar ile dört yıl süreli, zorunlu ve farklı programlar arasında tercihe imkân veren Ortaokullar ve İmam Hatip Ortaokullarından oluşan ilköğretim ile ilköğretime dayalı, dört yıllık zorunlu, Örgün veya Yaygın Öğrenim veren; genel, Mesleki ve Teknik Ortaöğretim kademelerinden oluşan eğitim sürecini ifade eder.

## GİRİŞ

Günümüz dünyasında bilimde ve teknolojiye yaşanan gelişmeler yönetim alanındaki değişimleri de zorunlu kılmıştır. Bu gelişmeler ışığında ülkemizde kamu yönetiminde 5018 Sayılı Kamu Mali Yönetimi ve Kontrol Kanunu ile klasik yönetimden uzaklaşarak Stratejik Yönetim anlayışı uygulamaya konulmuştur. 5018 sayılı Kamu Mali Yönetimi ve Kontrol Kanunu kamu idarelerine kalkınma planları, ulusal programlar, ilgili mevzuat ve benimsedikleri temel ilkeler çerçevesinde geleceğe ilişkin misyon ve vizyonlarını oluşturma, stratejik amaçlar ve ölçülebilir hedefler belirleme, performanslarını önceden belirlenmiş olan göstergeler doğrultusunda ölçme ve bu süreçlerin izlenip değerlendirilmesi amacıyla katılımcı yöntemlerle Stratejik Plan hazırlama zorunluluğu getirmiştir.

Müdürlüğümüz ilk Stratejik Planı 2010-2014 yıllarını, ikincisini 2015-2019 yıllarını kapsayacak şekilde hazırlamış ve uygulamıştır.

Müdürlüğümüz üçüncü Stratejik Planı olan Millî Eğitim Bakanlığı 2019-2023 Stratejik Planı'nı da kalkınma planları, programlar, ilgili mevzuat ve benimsediği temel ilkeler çerçevesinde geleceğe ilişkin misyon ve vizyonlarını oluşturmak, stratejik amaçlar ve ölçülebilir hedefler saptamak, performansları önceden belirlenmiş olan göstergeler doğrultusunda ölçmek ve bu sürecin izleme ve değerlendirmesini yapmak amacıyla katılımcı yöntemlerle hazırlamıştır.

Eyüpsultan İlçe Milli Eğitim Müdürlüğü 2019-2023 Stratejik Planı çalışmaları kapsamında, okullar ve ilgili paydaşların katılımıyla başta Eğitim Vizyonu 2023, uygulanmakta olan Stratejik Planın değerlendirilmesi, Mevzuat, Üst Politika Belgeleri, paydaş, PESTLE, GZFT ve kuruluş içi analizlerini yapmıştır. Bu analizler sonucu elde edilen veriler kullanılarak eğitim ve öğretim sistemine ilişkin sorun ve gelişim alanları ile eğitime ilişkin öneriler tespit edilmiş, bunlara yönelik stratejik amaç, hedef, strateji, gösterge ve eylemler belirlenmiştir. Bu çalışmalar sonucunda yedi stratejik amaç bu stratejik amaçlar altında da beş yıllık hedefler ile bu hedefleri gerçekleştirecek strateji ve eylemler ortaya çıkmıştır. Stratejilerin yaklaşık maliyetlerinden yola çıkılarak stratejik amaç ve hedeflerin tahmini kaynak ihtiyaçları hesaplanmıştır. Planda yer alan stratejik amaç ve hedeflerin gerçekleşme durumlarının takip edilebilmesi için de Stratejik Plan İzleme ve Değerlendirme Modeli oluşturulmuştur.

Stratejik Planlama uygulamalarının başarılı olması önemli ölçüde hazırlık çalışmalarının iyi planlanmış olmasına ve sürece katılımın üst düzeyde sağlanmasına bağlıdır. Hazırlık dönemindeki çalışmalar ilçemiz Strateji Geliştirme Birimince "İl Millî Eğitim Müdürlüğü 2019-2023 Stratejik Plan Hazırlık Programı" doğrultusunda yapılmıştır. Bu planlama aşağıdaki konuları içermektedir:

- Stratejik Plan hazırlık çalışmalarının başladığının duyurulması
- Strateji Geliştirme Kurulu ve ekiplerinin oluşturulması
- Stratejik Planlama ekiplerine eğitimler düzenlenmesi
- Stratejik Plan hazırlama takviminin oluşturulması



**Şekil 1: Stratejik Plan Hazırlık Çalışmaları**

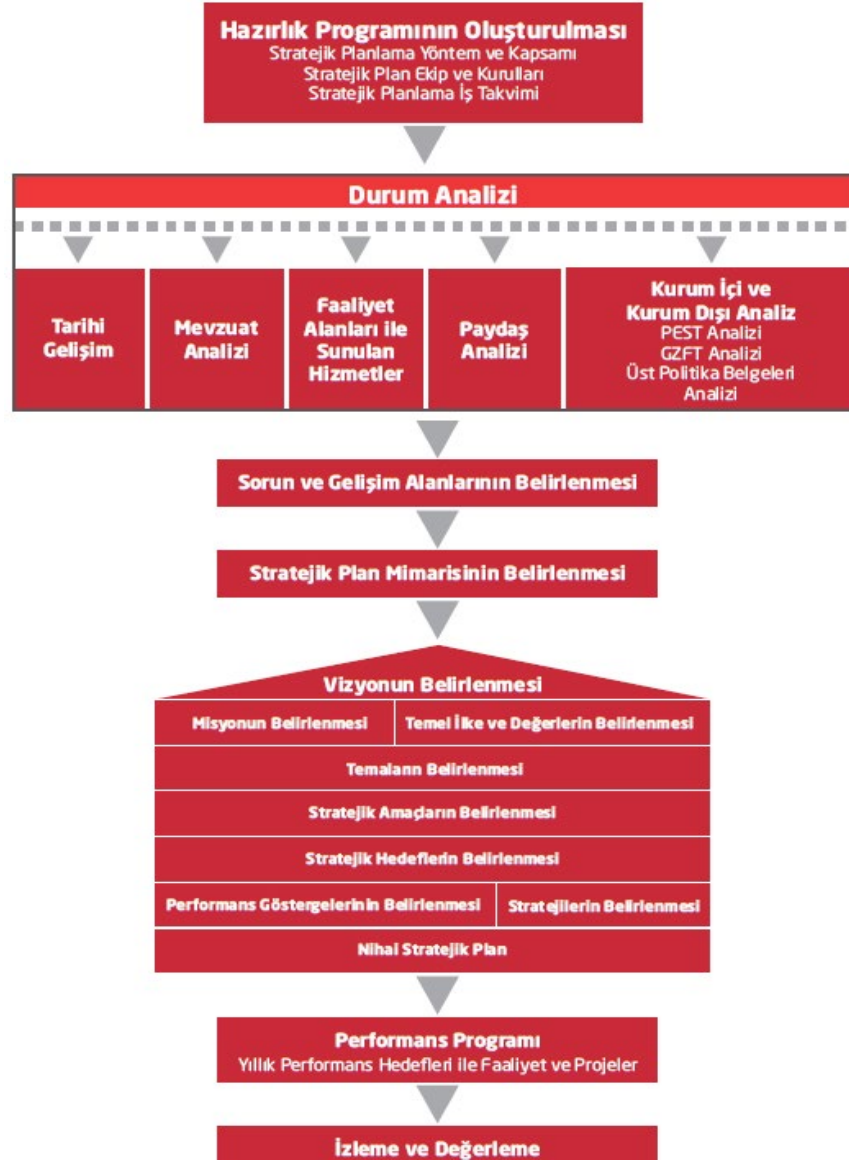
Eyüpsultan Millî Eğitim Müdürlüğü, Millî Eğitim Bakanlığının Şekil-1’de belirtilen Stratejik Planlama Modeline göre; durum analizini gerçekleştirmiştir. Geleceğe Yönelim bölümünün tasarlanması, Stratejik Planın yıllık uygulama dilimleri olan performans programının hazırlanması ve uygulama sonuçlarının izlenip değerlendirilmesi Millî Eğitim Bakanlığı Stratejik Planlama Modeli’nin ana hatlarını oluşturmaktadır. Bu kısımda yukarıdaki konular kapsamında İlçe Millî eğitim Müdürlüğü’nün 2019-2023 Stratejik Planı’nın oluşturulma sürecine yön veren mevzuat ve program ile çalışma ekipleri ve takvimine değinilmiştir.

### ***Genelge ve Hazırlık Programı***

Stratejik Plan hazırlık çalışmalarının başladığı, Bakanlık merkez ve taşra birimlerine 2018/16 sayılı Genelge ile duyurulmuştur. Genelgede Stratejik Yönetim anlayışının öneminden bahsedilmiş, MEB’in 2010-2014 ve 2015-2019 Stratejik Planları ile gösterdiği gelişim üzerinde durulmuş, taşra teşkilatında bugüne kadar Stratejik Yönetim Felsefesinin benimsenmesi ve kabiliyetinin geliştirilmesi konusunda gerçekleştirilenler özetlenmiştir. Strateji Geliştirme Kurul ve ekipleri ile Millî Eğitim Bakanlığı 2019-2023 Stratejik Plan Hazırlık Programı’na genelge eki olarak yer verilmiştir. Millî Eğitim Bakanlığı 2019–2023 Stratejik Planı, literatür taraması, Üst Politika Belgelerinin analizi, geniş katılımlı çalıştaylar, kapsamlı Durum Analizi raporu, İç ve Dış Paydaşların görüşleri ile merkez ve taşra birimlerinin katkıları doğrultusunda hazırlanmıştır.



## Ekib ve Kurullar



Hazırlık Programının yayınlanmasının ardından ivedilikle aşağıdaki kurul ve ekip oluşturulmuştur.

**Strateji Geliştirme Kurulu:** Strateji geliştirme kurulu stratejik planlama çalışmalarını takip etmek ve ekiplerden bilgi alarak çalışmalarını yönlendirmek üzere İlçe Millî Eğitim Müdürü başkanlığında Şube Müdürü ve idarecilerin katılımıyla kurulmuştur.

**İlçe Millî Eğitim Müdürlüğü Stratejik Planlama Ekibi:** Strateji Geliştirme Şubesi koordinasyonunda, diğer şubelerin temsilcilerinin katılımıyla oluşturulmuştur.

## *Çalışma Takvimi*

Stratejik Planlama çalışmaları Tablo 1’de belirtilen takvime uygun yürütülmüştür.

**Tablo 1 Çalışma Takvimi**

No	Yürütülen Çalışma	Tarih
1	Durum Analizi	Eylül 2018
2	Geleceğe Yönelim	Ocak 2019
3	Taslağın Kaymakamlığa Gönderilmesi	Şubat 2019
4	Taslakta Düzeltmelerin Yapılması	Şubat 2019
5	Onay ve Yayım	Mart 2019

Çalışma takvimine göre Ekim 2018 içerisinde MEB Stratejik Plan Hazırlık Programı ve genelgenin yayınlanması ile başlayan süreç Şubat 2019 sonunda onay ve yayım ile sona ermiştir.

## DURUM ANALİZİ

Kurumumuz amaç ve hedeflerinin geliştirilebilmesi için sahip olunan kaynakların tespiti, güçlü ve zayıf taraflar ile kurumun kontrolü dışındaki olumlu ya da olumsuz gelişmelerin saptanması amacıyla Müdürlüğümüzce mevcut durum analizi yapılmıştır.

### *Kurumsal Tarihçe*

12.01.1961 tarih ve 10705 sayılı Resmi Gazetede yayımlanan **222 sayılı İlköğretim ve Eğitim Kanunu'nun 14. maddesinin (c) fıkrası hükmüne göre; ilçelerde, ilkokullarla ilkokul öğrencilerinin, ilkokulların eğitim-öğretim faaliyetlerinin koordinesi görevini yürüten "ilköğretim Müdürlüğü" (eski adı Maarif Memurluğu) bulunuyordu. Aynı Kanunun 24. maddesi, «İlköğretim müdürleri, ilçedeki bütün ilköğretim kurumlarının ilk merciidir. Bu sıfatla ilçeleri dâhilinde ilköğretimle ilgili kanun ve yönetmelikleri uygulamakla yükümlüdür. Bundan başka kendilerine Milli Eğitim Bakanlığınca verilecek diğer işleri de yaparlar. İlköğretim Müdürlüğünün bir bürosu ve yeteri kadar memur ve hizmetlisi bulunur. İlköğretim Müdürlüğüne, gerektiğinde ilçe merkez ilkokulları müdürlerinden, en kıdemlisi vekâlet eder.»** hükmünü amirdir.

5.1.1961 tarihli 222 Sayılı İlköğretim ve Eğitim Kanununun Bazı Maddelerinin Değiştirilmesi, Bazı Maddelerinin Kaldırılması ve Bu Kanuna Bazı Maddeler Eklenmesine Dair 15.10.1983 tarih ve 18192 sayılı Resmi Gazetede yayımlanan 12.10.1983 tarihli ve 2917 sayılı Kanunun 18. maddesi ile eklenen Ek Madde-1; 222 sayılı Kanunda geçen; ilköğretim müdürü deyimini «İlçe Eğitim Müdürü».....olarak değiştirilmiştir.

14 Aralık 1983 tarih ve 18251 sayılı Resmi Gazetenin (Mükerrer-1) sayısında yayımlanan Milli Eğitim Gençlik ve Spor Bakanlığının Teşkilat ve Görevleri Hakkında Kanun Hükmünde Kararname (KHK/179) ile Milli Eğitim Gençlik ve Spor Bakanlığının kurulması kararlaştırılmıştır. Taşra Teşkilâtı başlıklı Madde 50. «...Her ilde ve ilçede bir Milli Eğitim Müdürlüğü bulunur...»

18.08.1984 tarih ve 18435 sayılı Resmi Gazetenin Mükerrer sayısında yayımlanan 08.06.1984 tarih ve 208 sayılı Kanun Hükmünde Kararnamenin 14.maddesi ile 13.12.1983 tarih ve 179 sayılı KHK'da değişiklik yapılarak bu müdürlükler «İlçe Milli Eğitim ve Gençlik Spor Müdürlüğüne» dönüştürüldü.

03.11.1989 tarih ve 20331 sayılı Resmi Gazetede yayımlanan 23.10.1989 tarih ve 385 sayılı Kanun Hükmünde Kararname ile Gençlik ve Spor ibaresi kaldırılarak bu günkü adı olan «İlçe Milli Eğitim Müdürlüğü»'ne dönüştürülmüştür.

03 Kasım 2017 tarih ve 30229 sayılı Resmi Gazetede yayımlanan 7039 No'lu Nüfus Hizmetleri Kanunu ile Bazı Kanunlarda Değişiklik Yapılmasına Dair Kanunun 36.maddesinde yapılan değişiklik ile Eyüp İlçesinin adı Eyüpsultan olarak değiştirilmiştir.

Eyüpsultan İlçe Milli Eğitim Müdürlüğü 1985 - 2010 yılları arasında Eyüp Merkez İlköğretim okulu ile aynı binada hizmet vermiştir.

2010 yılında yapımı tamamlanan yeni Hükümet Konağı'na taşınan müdürlüğümüz halen 2.katta hizmet vermeye devam etmektedir.

### *Uygulanmakta Olan Stratejik Planın Değerlendirilmesi*

2015 yılında yürürlüğe giren Eyüpsultan İlçe Millî Eğitim Müdürlüğü 2015-2019 Stratejik Planı; Stratejik Plan Hazırlık Süreci, Durum Analizi, Geleceğe Yönelim, Maliyetlendirme ile İzleme ve Değerlendirme olmak üzere beş bölümden oluşturulmuştur. Planın Geleceğe Yönelim bölümü Eğitim ve Öğretime Erişim, Eğitim ve Öğretimde Kalite ve Kurumsal Kapasite olmak üzere üç tema halinde

yapılandırılmıştır. Söz konusu üç tema altında 3 Stratejik Amaç, 7 Stratejik Hedef, 62 Performans Göstergesine yer verilmiştir.Stratejik Planımızda yer alan Performans Göstergelerine ait hedeflere büyük oranda erişildiği görülmüştür.

Stratejik Planımızın "Fırsat ve imkân eşitliği ilkesi doğrultusunda dezavantajlı gruplara pozitif ayrımcılık yaparak; eğitimin tüm kademelerindeki bireylerin, temel, kişisel, sosyal, kültürel ve mesleki gelişimlerini gerçekleştirmek amacıyla eğitime katılımlarını ve tamamlamalarını, öğrenim çağı dışındaki bireylerin ise Hayat Boyu Öğrenmeye katılımlarını artırma" amacına ait performans göstergelerinin hedeflerine büyük oranda erişilmiştir.

"Eğitim-Öğretim süreçlerinde; öğrencilerin başarı düzeylerinin artırılarak bireyleri gerek sosyal hayata ve istihdama gerekse bir üst öğrenime hazırlayıp kaliteli kurum sayısını artırarak; özgüveni, sorumluluk bilinci ve dil becerileri yüksek bireyler yetiştirmek" amacına ait performans göstergelerinin incelendiğinde plan dönemi sonu hedeflerinin yakalandığı görülmüştür.

Kurumsal Kapasite temasına yönelik belirlenmiş olan "Eğitime erişimi ve eğitimde kaliteyi artıracak etkin ve verimli işleyen bir kurumsal yapıyı tesis etmek için; mevcut beşerî, fiziki, mali ve teknolojik yapı ile yönetim ve organizasyon yapısını iyileştirme" amacına ait performans göstergelerinin hedeflerine büyük oranda erişilmiştir.Bu Sonuç olarak; yetişmiş, genç ve yeniliklere açık bir insan gücüne ve eğitim personeline sahip olduğumuz gerçeğinden yola çıkarak yeni plan döneminde daha başarılı performans sonuçları elde edebileceğimiz kaçınılmazdır.

### ***Mevzuat Analizi***

Anayasa doğrultusunda oluşturulmuş bir yapıya sahip olan Müdürlüğümüz, Millî Eğitim Bakanlığının taşra teşkilatındaki görevlerinin yürütülmesi, devlet politikalarının valilik makamına bağlı olarak gerçekleştirilmesinden sorumludur. Bu anlamda, Müdürlüğümüz birincide valilik makamına karşı sorumludur. Müdürlüğümüz, Millî Eğitim Bakanlığı adına üstlendiği sorumluluğunu Kanun, Kanun Hükmünde Kararname, Tüzük, Yönetmelik, Yönerge, Genelgeve Emirler ile Millî Eğitim Temel İlkeleri çerçevesinde yerine getirir. Müdürlüğümüz kendisine bağlı birimleri izleme, değerlendirme ve geliştirme gibi sorumlulukları *İlçe Millî Eğitim Müdürlükleri Yönetmeliği*'nde tanımlanmıştır.

İstanbul Millî Eğitim Müdürlüğü'nün görev, yetki ve sorumluluklarını düzenleyen çok sayıda kanun ve yönetmelik bulunmaktadır. Bunlardan;

- 1739 sayılı Millî Eğitim Temel Kanunu,
- 5018 sayılı Kamu Mali Yönetimi ve Kontrol Kanunu,
- 652 sayılı Millî Eğitim Bakanlığının Teşkilat ve Görevleri Hakkında Kanun Hükmünde Kararname
- Millî Eğitim Bakanlığı İlçe Millî Eğitim Müdürlükleri Yönetmeliği önem arz etmektedir.

Müdürlüğümüz bu kanun ve yönetmelikler doğrultusunda hizmet vermeye devam etmektedir.

İlçe Milli Eğitim Müdürlüğümüz, Türkiye Cumhuriyeti Devleti yapısı içinde Milli Eğitim Bakanlığının taşra teşkilatında yer alan bir kurumdur. Anayasa doğrultusunda oluşturulmuş bir yapıya sahip, Milli Eğitim Bakanlığının taşra teşkilatındaki görevlerin yürütülmesi, devletin politikalarının kaymakamlık makamına bağlı olarak gerçekleştirilmesi müdürlüğümüzün sorumlulukları arasındadır. Bu anlamda, taşra teşkilatında devletin ve hükümet ile bakanlıkların temsilcisi konumunda bulunan kaymakamlık makamına karşı müdürlüğümüz birinci derecede sorumludur. Milli Eğitim Bakanlığının devlet adına üstlendiği sorumluluğun yerine getirilmesi, Kanun, Kanun Hükmünde Kararname, Tüzük, Yönetmelik, Yönerge, Genelge ve Emirler doğrultusunda Milli Eğitim temel ilkeleri çerçevesinde kendisine bağlı

birimleri izlemek, değerlendirmek ve geliştirme yönüyle sorumlulukları Millî Eğitim Bakanlığı İl ve İlçe Millî Eğitim Müdürlükleri Yönetmeliği'nde tanımlanmıştır. İlçe Millî Eğitim Müdürlüğü hizmetlerini, Türkiye Cumhuriyeti Anayasasının 24. 42. ve 62. maddeleri ile Durum Analizi Kitapçığında belirtilen kanun, kanun hükmünde kararname ve yönetmelikler yoluyla gerçekleştirmektedir.

### ***Üst Politika Belgeleri Analizi***

2019-2023 Stratejik Plan hazırlıkları kapsamında Üst Politika Belgeleri incelenerek belirlenen politikalar ve hedefler doğrultusunda idaremize yönelik olarak verilmiş olan görevler ile ilgili analizler yapılmıştır. Stratejik Plan hazırlıkları kapsamında incelenen Üst Politika Belgelerine Durum Analizi raporundaya verilmiştir.

Üst Politika belgeleri ayrıntılı olarak taranmış ve bu belgelerden yer alan politikalar incelenmiştir. Bu çerçevede Eyüpsultan İlçe Millî Eğitim Müdürlüğü 2019-2023 Stratejik Planı'nın Stratejik Amaç, Hedef, Performans Göstergeleri ve Stratejileri hazırlanırken bu belgelerden yararlanılmıştır. Üst Politika Belgelerinde yer almayan ancak Müdürlüğümüzün Durum Analizi kapsamında önceliklendirdiği alanlara Geleceğe Yönelim bölümünde yer verilmiştir.

Millî Eğitim Bakanlığı 2023 Eğitim Vizyonu merkezde olmak üzere Üst Politika Belgeleri Temel Üst Politika Belgeleri ve Diğer Üst Politika Belgeleri olarak iki bölümde incelenmiştir. Üst Politika Belgeleri ile Stratejik Plan ilişkisinin kurulması amacıyla Üst Politika Belgeleri Analiz Tablosu oluşturulmuştur.

**Tablo 2. Üst Politikalar Analiz Tablosu**

Temel Üst Politika Belgeleri	Diğer Üst Politika Belgeleri
<b>Kalkınma Planları</b>	Diğer Kamu Kurum ve Kuruluşlarının Stratejik Planları
<b>Orta Vadeli Programlar</b>	TÜBİTAK, Vizyon 2023 Eğitim ve İnsan Kaynakları Raporu
<b>Orta Vadeli Mali Planlar</b>	Bilgi Toplumu Stratejisi ve Eylem Planı (2015-2018)
<b>2019 Yılı Cumhurbaşkanlığı Yıllık Programı</b>	Hayat Boyu Öğrenme Strateji Belgesi (2014-2018)
<b>Cumhurbaşkanlığı Yüz Günlük İcraat Programı</b>	Meslekî ve Teknik Eğitim Strateji Belgesi (2014-2018)
<b>Millî Eğitim Bakanlığı 2023 Eğitim Vizyonu</b>	Mesleki Eğitim Kurulu Kararları
<b>MEB 2019-2023 Stratejik Planı</b>	Ulusal Öğretmen Strateji Belgesi(2017-2023)
<b>Millî Eğitim Şura Kararları</b>	Türkiye Yeterlilikler Çerçevesi
<b>Millî Eğitim Kalite Çerçevesi</b>	Ulusal ve Uluslararası Kuruluşların Eğitim ve Türkiye ile İlgili Raporları
<b>Avrupa Birliği Müktesebatı ve İlerleme Raporları</b>	Ulusal İstihdam Stratejisi (2014-2023)
<b>Avrupa 2020 Stratejisi</b>	

## *Faaliyet Alanları ile Ürün ve Hizmetlerin Belirlenmesi*

Eyüpsultan İlçe Millî Eğitim Müdürlüğü 2019–2023 Stratejik Plan Hazırlık Sürecinde Müdürlüğümüzün faaliyet alanları ve hizmetlerinin belirlenmesine yönelik çalışmalar yapılmıştır. Bu kapsamda birimlerin yasal yükümlülükleri, standart dosya planı, Üst Politika Belgeleri, yürürlükteki uygulanan sistem ve Kamu Hizmet Envanteri incelenerek Müdürlüğümüzün hizmetleri tespit edilmiştir. Müdürlüğümüzün hizmetleri Faaliyet Alanları Durum Analizi Raporunda belirtilmiştir.

## *Paydaş Analizi*

Müdürlüğümüzü paydaşları, Eğitim-Öğretim hizmetlerinden etkilenen ve etkileyen kişi/kuruluşlar bazında belirlenmiştir. Müdürlüğümüzün ilgili şubeleri tarafından ilk aşamada paydaş listesi oluşturulmuş, Etki/Önem Matrisi kullanılarak paydaşlar önceliklendirilmiş ve geri bildirim yöntemleri tanımlanmıştır.

Paydaşların İstanbul Millî Eğitim Müdürlüğü'nün hizmetleri ile ilgili beklentilerini öğrenmek amacıyla, paydaşlarla yüz yüze görüşme, anket, çalıştay yöntemleri kullanılarak veri toplanmıştır.

Müdürlüğümüz tarafından kurumumuzun güçlü ve zayıf yönlerini tespit etmek üzere İl Millî Eğitim Müdürlüğü, İlçe Millî Eğitim Müdürlüğü, okul yönetici ve çalışanlarının katıldığı iç çalıştay gerçekleştirilmiştir.

Müdürlüğümüzün sunmuş olduğu hizmetlere ilişkin daha kapsamlı geri bildirim almak amacıyla paydaşlarımıza yönelik "Vatandaş, Öğrenci, Veli, İç Paydaş ve Dış Paydaş Anketleri" geliştirilmiştir.

2019-2023 Stratejik Plan hazırlama kapsamında hazırlanan ve ilçemiz eyupsultan.meb.gov.tr adresinde yayınlanmış olan İç Paydaş Anketine 486, dış paydaş anketine 71, öğrenci anketine 718, veli anketine 1140 kişi katılmıştır. Öğrenci, Veli, İç Paydaş ve Dış Paydaş Anketlerinde yer alan soruların istatistiksel analizleri yapılarak paydaşlarımızın Müdürlüğümüzden beklentileri belirlenmiştir. Yapılan anketlerde Müdürlüğümüzün sunduğu hizmet alanlarına ilişkin memnuniyet, önem, bilinirlik ve algılanan başarısı ölçülmüştür.

Paydaşlarımız, Müdürlüğümüzün gelecek beş yılının planlandığı Stratejik Plan hazırlıkları çalışmalarına üst düzeyde katılım sağlamıştır. Paydaş Analizi sonucunda çıkan görüşlerden yararlanılarak GZFT Analizleri yapılmıştır.

## *Kuruluş İçi Analiz*

### **Kurum Kültürü Analizi**

2018-2019 Eğitim-Öğretim yılı başında Eyüpsultan Millî Eğitim Müdürlüğü çalışanlarına yönelik kurum kültürü ile ilgili anket uygulanmıştır. Yine bu plan sürecinde yapılan çalıştay ve iç paydaş anketleri doğrultusunda kararlara katılım, işbirliği ve iletişim, motivasyon, çalışma ortamı ve fiziksel ortama ilişkin algılar belirlenmiştir.

Anketin cevaplarının analizinde elde edilen sonuçlara göre geliştirmeye açık alanlar aşağıda sıralanmıştır;

- İş dağılımı konusundaki memnuniyet
- Birimlerdeki iş bölümü netliği
- Kararlara katılım
- Yöneticilerle sağlıklı iletişim
- Birim yönetim memnuniyeti

- Yemek hizmetleri
- Ulaşım imkânı

Anketin cevaplarının analizinde elde edilen sonuçlara göre kurumun güçlü olduğu alanlar aşağıda sıralanmıştır;

- Huzurlu çalışma ortamı
- İş tanımını bilmek
- Kurum aidiyeti
- Şikâyet ve önerilerin dikkate alınması
- Teknik araç-gereç temini ve erişimi
- Yöneticilerin motive edici tutum ve davranışları

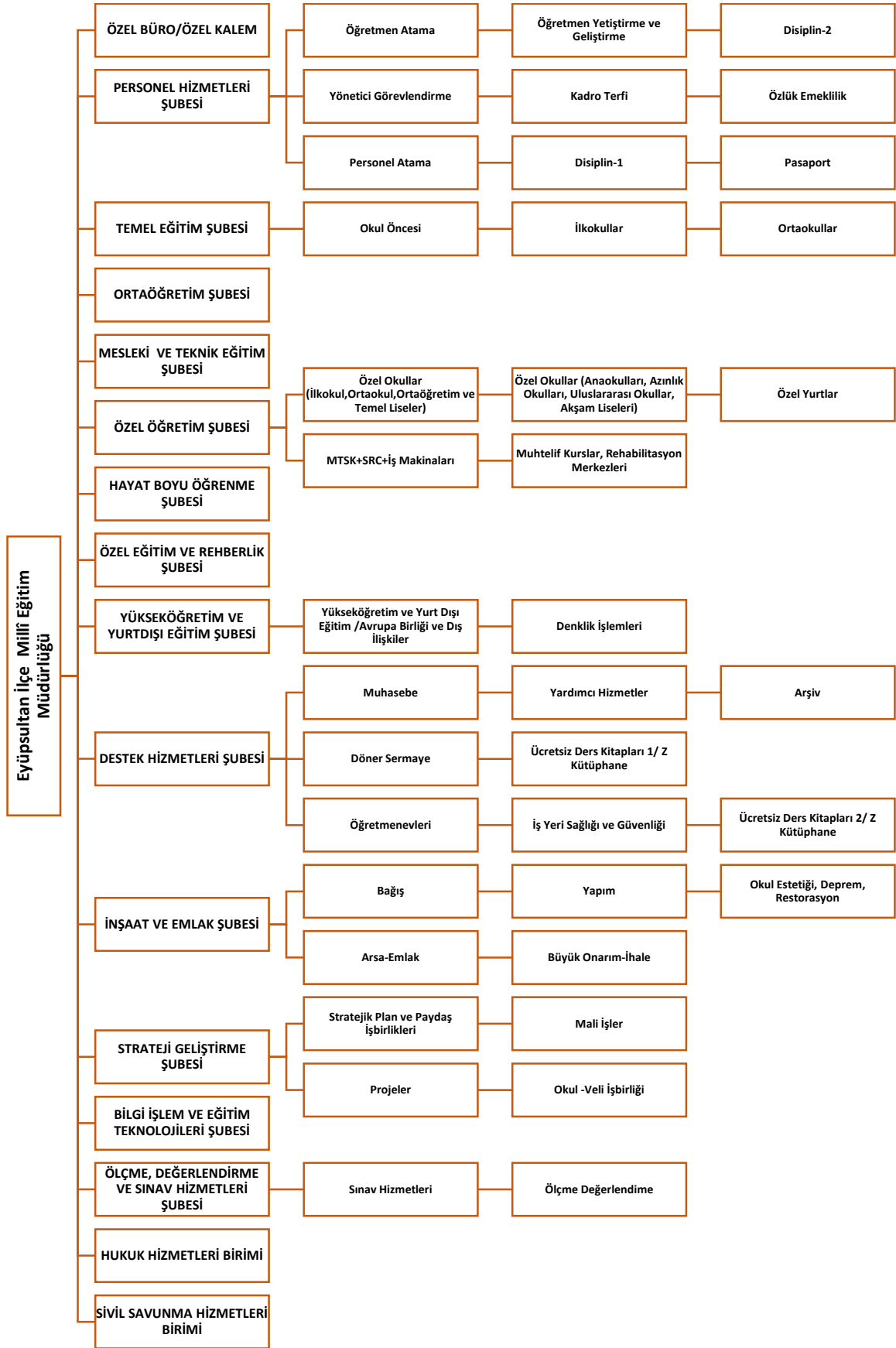
### *Teşkilat Yapısı*

İl MillîEğitim Müdürlüğü taşra teşkilatı eğitim ve destek hizmetlerini yürüten farklı şubelerden oluşmaktadır. Şubeler aşağıda belirtilmiştir:

Stratejik Planımızda yer alan Performans Göstergelerine ait hedeflere büyük oranda erişildiği görülmüştür.

1. Özel Büro/Özel Kalem
2. Personel Hizmetleri Şubesi (Personel Hizmetleri Genel Müdürlüğü)
3. Temel Eğitim Şubesi (Temel Eğitim Genel Müdürlüğü)
4. Ortaöğretim Şubesi (Ortaöğretim Genel Müdürlüğü)
5. Mesleki ve Teknik Eğitim Şubesi(Mesleki ve Teknik Eğitim Genel Müdürlüğü)
6. Din Öğretimi Şubesi(Din Öğretimi Genel Müdürlüğü)
7. Özel Öğretim Şubesi (Özel Öğretim Kurumları Genel Müdürlüğü)
8. Hayat Boyu Öğrenme Şubesi (Hayat Boyu Öğrenme Genel Müdürlüğü)
9. Özel Eğitim ve Rehberlik Şubesi(Özel Eğitim ve Rehberlik Genel Müdürlüğü)
10. Yükseköğretim ve Yurtdışı Eğitim Şubesi (Yükseköğretim ve Yurt Dışı Eğitim Genel Müdürlüğü / Avrupa Birliği ve Dış İlişkiler Genel Müdürlüğü)
11. Destek Hizmetleri Şubesi (Destek Hizmetleri Genel Müdürlüğü)
12. İnşaat ve Emlak Şubesi (İnşaat ve Emlak Dairesi Başkanlığı)
13. Strateji Geliştirme Şubesi(Strateji Geliştirme Başkanlığı)
14. Bilgi İşlem ve Eğitim Teknolojileri Şubesi(Yenilik ve Eğitim Teknolojileri Genel Müdürlüğü) (Bilgi İşlem Dairesi Başkanlığı)
15. Ölçme, Değerlendirme ve Sınav Hizmetleri Şubesi (Ölçme, Değerlendirme ve Sınav Hizmetleri Genel Müdürlüğü)
16. Hukuk Hizmetleri Birimi
17. Sivil Savunma Hizmetleri Birimi





Şekil 2: Eyüpsultan İlçe Millî Eğitim Müdürlüğü Teşkilat Şeması

## İnsan Kaynakları

İnsan kaynakları, organizasyonun amaçlarını gerçekleştirmede, faaliyet ve hizmetlerin niteliğinin artırılmasında önemli bir yere sahiptir. Eyüpsultan İlçe Millî Eğitim Müdürlüğü'nün, 31 Aralık 2018 tarihi itibarıyla toplam 73 personeli mevcuttur.

**Tablo 3 Müdürlüğümüz Personelinin Öğrenim Durumları Dağılımı**

	Doktora	Yüksek Lisans	Lisans	Enstitü ve Ön Lisans	Lise ve Altı	Genel Toplam
Personel Sayısı	-	2	13	16	42	73

## İlçe Müdürlüğümüz Personel Normu ve Personel Dağılımı

Unvan	NORM	MEVCUT
İlçe Millî Eğitim Müdürü	1	1
Şube Müdürü	5	5
Şef	16	11
Veri Hazırlama ve Kontrol İşletmeni	27	12
Bilgisayar İşletmeni	5	5
Bilgisayar Programcısı	1	0
Teknisyen	7	6
Memur	12	3
Şoför	2	1
Bekçi	5	4
Kaloriferci	1	0
Hizmetli	52	24
Aşçı	4	0
Ambar Memuru	1	0
Usta Öğretici	2	0
Toplam	142	72

## Teknolojik Kaynaklar

Müdürlüğümüz, sunmuş olduğu hizmetlerin yararlanıcılara daha hızlı ve etkili şekilde ulaştırılmasını sağlayacak nitelikte güncel teknolojik araçları kullanmaktadır. Millî Eğitim Bakanlığı tarafından MEBBİS aracılığıyla Devlet Kurumları, Yatırım İşlemleri, MEİS, e-Alacak, e-Burs, Evrak, TEFBİS, Kitap Seçim, e-Soruşturma Modülü, Sınav, Sosyal Tesis, e-Mezun, MTSK, Özel Öğretim Kurumları, Engelli Birey, RAM, Öğretmenevleri, Performans Yönetim Sistemi, Yönetici, Mal, Hizmet ve Yapım Harcamaları, Özlük, Çağrı Merkezi, e-yaygın Sistemleri, Açık Öğretim Kurumları, e-Okul, Veli Bilgilendirme Sistemi, e-Yurt,

e-Akademi, e-Katılım, gibi modüllere ulaşılarak çalışmalar yürütülmektedir. Resmi yazışmalar ise elektronik ortamda Doküman Yönetim Sistemi (DYS) üzerinden yapılmaktadır. Müdürlüğümüz, Bakanlığımızın sunduğu sistemler üzerinden görev alanına giren iş ve işlemleri yerine getirmektedir.

4982 Bilgi Edinme Hakkı Kanunu kapsamında Bakanlığımıza öğrenci, veli, öğretmen ve diğer vatandaşlarımız tarafından çağrı yoluyla iletilen her türlü bilgi edinme, soru, talep, görüş, öneri ve idari konular Müdürlüğümüzce etkin ve hızlı bir şekilde çözüme kavuşturulup cevaplanmaktadır. Aynı kanun ile 3071 sayılı Dilekçe Hakkının Kullanılmasına Dair Kanun ve bağlı yönetmelikleri kapsamında Cumhurbaşkanlığı İletişim Merkezinden (CİMER) Müdürlüğümüze yönlendirilen “bilgi edinme, görüş, öneri, istek, ihbar ve şikâyet” başvuruları ilgili birim ve kurumlarımıza yönlendirilip cevaplandırılmaktadır.

Okullarda teknolojik altyapıyı iyileştirmek ve bilgi iletişim teknolojilerinin eğitim ve öğretim süreçlerinde etkin kullanımını sağlamak amacıyla Bakanlığımız FATİH Projesini yürütmektedir. Müdürlüğümüz, bu proje kapsamında belirlenen sınıf seviyesindeki öğretmen ve öğrencilerimize tablet dağıtımı, dersliklerin teknolojik donanımının sağlanması konusunda koordinasyon ve yürütme işlemlerini yapmaktadır.

### ***Mali Kaynaklar***

Müdürlüğümüzün Eğitim ve Öğretim Hizmetleri için finansal kaynaklarını Bakanlık bütçesinden ilimize ayrılan bütçe, gerçek ve tüzel kişilerin bağışları, kantin gelirleri, okul kulüp gelirleri, ulusal ve uluslararası kurum kuruluşlardan sağlanan hibe ve kredi ile burslar oluşturmaktadır.

### ***PESTLE Analizi***

PESTLE analiziyle İl Millî Eğitim Müdürlüğü üzerinde etkili olan veya olabilecek politik, ekonomik, sosyokültürel, teknolojik, yasal ve çevresel dış etkenlerin tespit edilmesi amaçlanmıştır. Müdürlüğümüzü etkileyen ya da etkileyebilecek değişiklik ve eğilimlerin sınıflandırılması bu analizin ilk aşamasını oluşturmaktadır. Bu analiz ile PESTLE unsurları içerisinde gerçekleşmesi muhtemel olan hususlar ile bunların oluşturacağı potansiyel fırsatlar ve tehditler ortaya konulmaktadır. PESTLE Analizi, Durum Analizi raporunda yer almaktadır.

### ***GZFT Analizi***

Müdürlüğümüzce yapılan GZFT Analizinde Müdürlüğümüzün güçlü ve zayıf yönleri ile fırsat ve tehdit olarak değerlendirilebilecek unsurlar tespit edilmiştir. Bu hususlar Tablo 5’de gösterilmiştir.

**Tablo 4. GZFT Analizi**

### GÜÇLÜ YÖNLER

<ul style="list-style-type: none"><li>▪ Kurum binasının merkezi bir konumda olması ve iletişim içinde olunan resmi kurumlarla (Kaymakamlık, Mal Md. vb.) bir arada olması</li><li>▪ Köklü eğitim kurumlarının varlığı</li><li>▪ Yetişmiş insan kaynağının fazla olması</li><li>▪ Bilgi ve iletişim teknolojilerinin eğitim ve öğretim süreçlerinde iyi düzeyde kullanılması</li><li>▪ Uluslararası eğitim projelerinin fazlalığı</li><li>▪ Okul program çeşitliliğinin olması</li><li>▪ Proje hazırlama ve yürütme yetkinliği gelişmiş insan kaynağının olması</li><li>▪ Yeniliğe ve gelişmeye açık genç öğretmen kadrosunun olması</li><li>▪ Deneyimli yönetim kadrosunun varlığı</li><li>▪ Öğretmen ve yöneticilere yönelik hizmet içi eğitim faaliyetlerinin yapılması</li><li>▪ MTE de Teknolojik altyapı ve iletişim olanakları varlığı</li><li>▪ Mesleki ve Teknik Eğitimde sektörle işbirliği protokollerinin yapıyor olması</li><li>▪ Dış paydaşları süreçlere katılım oranının yüksek olması</li><li>▪ Okul Sanayi İş Birliği İstanbul Modeli ve Üreten Okullar Projesi yürütülmesi</li></ul>	<ul style="list-style-type: none"><li>▪ MEBBİS, DYS gibi Bilgi İşlem sistemlerinin etkin biçimde kullanılması</li><li>▪ İş birliği içinde çalışma kültürünün egemen olması</li><li>▪ Projelerin desteklenmesi, çevresel duyarlılık</li><li>▪ Toplumun olumlu bakışı /STK'ların desteği</li><li>▪ Ailenin eğitim-öğretim sürecine dâhil edilmesi</li><li>▪ Yaygın Eğitim alanında, kurumların ve kurs programlarının çokluğu ve çeşitliliği.</li><li>▪ Hayat Boyu Öğrenme kurumlarında, reel sektörle iş birliği yaparak, sektörde ihtiyaç duyulan alanlarda nitelikli iş gücü yetiştirilmesi imkânının olması.</li><li>▪ Örgüt içindeki öğretmen kaynağının yanında, örgüt dışı; nitelikli, gelişime açık uzman ve usta öğreticilerin görevlendirilebilmesi.</li><li>▪ İhtiyaç duyulması halinde yeni kurs programlarının hazırlanarak Eğitim-Öğretim hizmetine sunulması.</li><li>▪ Resmi ve özel kuruluşlarla iş birliği yapılarak Eğitim-Öğretim faaliyetlerine katılımın ve eğitime erişimin sağlanabilir olması.</li><li>▪ STK ve üniversitelerle iş birliği</li></ul>
--	---

### ZAYIF YÖNLER

<ul style="list-style-type: none"><li>▪ Hizmet binası ve fiziki şartlarının yetersiz olması</li><li>▪ Mevcut derslik sayısının yetersiz olması</li><li>▪ Okul öncesi derslik ihtiyacının olması</li><li>▪ Nüfusa göre Ortaöğretimde okul sayısının yetersiz olması</li><li>▪ Bazı kurumlarda ikili öğretimin devam ediyor olması</li><li>▪ Kadrolu öğretmen sayısının yetersiz olması</li><li>▪ Yabancı uyruklu öğrencilerin okul ortamına adaptasyonu</li><li>▪ Okulların sosyal donatı bakımından (Spor salonu, konferans salonu) yetersiz olması</li><li>▪ İlçe Millî Eğitim Müdürlüğü ve okullarımızın gelir yönünden</li></ul>	<ul style="list-style-type: none"><li>▪ Okul bazlı bütçelemenin olmaması</li><li>▪ Materyal eksikliği</li><li>▪ Bazı kurumlarda FATİH Projesinin başlamamış olması</li><li>▪ Ölçme değerlendirmede standarttan yakalanmaması</li><li>▪ Okul ve kurum başarılarının nesnel ölçülememesi</li><li>▪ Sınıflarda bulunan Özel Eğitim Öğrencilerine yeterli zamanın ayrılamaması</li><li>▪ Nöbet sayıları ve ücretlerindeki farklı uygulamalar</li><li>▪ İlçemizin fazla göç alması ve kentsel dönüşüm kaynaklı nüfus artışı nedeni ile kurum binalarının fiziki yetersizliği.</li><li>▪ Planlama ve koordinasyon eksikliği</li></ul>
---	---

- imkânlarının az olması.
- Kadrolu hizmetli personel sayısının yetersiz olması
  - Velilerin genel olarak gelir seviyesinin düşük olması.
  - Okul binalarının planlanmasında ve inşaatında laboratuvar, atölye, mescit, vb. eklentilerin tam donanımlı olmaması
  - Hizmet içi eğitim faaliyetlerinin yetersiz olması
  - Öğrencilerin akademik, sportif ve sanatsal niteliklerinin desteklenme ihtiyacının bulunması
  - Meslek Liselerinde sektörün ihtiyacına uygun nitelikte ve sayıda bir işgücü yetiştirilememesi
  - Mesleki yönlendirmede öğrencinin ilgi ve yeteneklerinin tespit edilmemesi
  - Gelişen teknolojiye ilişkin atölye ve işliklerdeki güncelleme sorunu
  - Yerindelik ilkesi doğrultusunda saha ziyaretlerine yeterli zaman ayrılamaması ve denetim eksikliği
  - Özel Eğitim öğretmeni norm açığı
  - Özel Eğitim sınıfının olduğu okullarda bu sınıflara yönelik ön yargının olması
  - Teknolojinin yeterli seviyede kullanılmaması

- Uzmanlık gerektiren alanlarda vasıflı personel sayısının yetersiz olması
- Akran zorbalığı
- Vekil yöneticiler ve ücretli öğretmenler
- Ders başarısı düşük öğrencilerin Meslek Liselerine yönlendirilmesi
- Hizmet içi eğitime alınan öğretmenlerin müfredat yetiştirme sıkıntısı
- Mesleki ve Teknik Eğitim alan ve dallardaki çeşitliliğinin yetersizliği
- Liselere Giriş, TYT ve YKS’de başarının düşük olması.
- Okul/kurumlarda temizlik ve hijyen konusunda sorunlar olması
- Ortaöğretimde devamsızlık oranının yüksek olması
- Yabancı dil yeterliliğinin düşük olması
- Eğitsel, mesleki ve kişisel rehberlik hizmetlerinin yetersiz olması
- Araştırma ve istatistik veritabanının yetersiz olması.
- Başarılı kurum ve/veya personelin ödüllendirilmesi hususunda eksiklikler olması
- İlçemizde Sosyal Bilimler ve Fen Lisesinin olmaması
- İlçemizde Bilim Sanat Merkezinin olmaması
- Öğretmenevinin olmaması
- İlçede eğitim yeri için planlanan arazilerin yetersiz oluşu

## FIRSATLAR

- İstanbul'un merkez ilçelerinden biri olması.
- AB Fonlarının okullar tarafından kullanılma imkanının olması
- İlçemizde bilgi evlerinin olması
- Gelişen teknolojinin eğitimde kullanılabilirliğinin artması
- İlçemizde üniversitelerin olması
- Güçlü işbirliği yapılabilecek paydaşların (hayırseverlerin, belediyenin ve sivil toplum kuruluşlarının) bulunması
- Eğitim ve sağlık olanaklarının fazla olması
- Eğitim ve öğretime giderek talebin artması
- Sanatsal, teknolojik, sportif, kültürel imkânların fazla ve erişilebilir olması
- Ulaşım ağının yaygın ve çeşitli olması
- Özel eğitim kurumlarının çeşitliliği ve fazla olması
- Yerel yönetimlerin okullara maddi manevi destek olmaları
- Proje okullarının üniversitelerle
- Sektörün nitelikli insan gücü ihtiyacının olması
- Yeni projeler üretilebilecek paydaşlara sahip olunması
- Özel Eğitimle ilgili yüksek duyarlılık
- Kurslara yönelik talebin çeşitlenerek
- Reel sektör ile protokol yapılabilme imkânının olması
- Sosyal medyanın geniş kitlelerce
- İlçemizin kültürel ekonomik tarihsel dokusu
- Velilerin okula güveni ve desteğinin olması
- Mevcut okulların bakanlık tarafından yenilenerek kapasitelerinin artırılıyor olması

## TEHDİTLER

- |   |  |
|---|--|
| <ul style="list-style-type: none"><li>▪ Düzensiz kentleşmenin olması</li><li>▪ Eğitim bölgeleri arasındaki sosyo-ekonomik gelişmişlik farkı</li><li>▪ Ulaşım sorunu ve trafik yoğunluğu</li><li>▪ Nüfus yoğunluğunun ve göçün fazla olmasının belirlenen hedefleri sürekli değiştirmesi</li><li>▪ Okul çevresinde zararlı madde ve güvenlik kontrollerinin yeterli düzeyde olmaması</li><li>▪ Televizyon yayınlarının gençler üzerindeki olumsuz etkileri</li><li>▪ Bağımlılıklar (internet, sosyal medya, uyuşturucu, siber zorbalık)</li><li>▪ Öğrencilerin bir kısmının mesleki dersleri önemsememesi</li><li>▪ İlçe ve ilçe çevresinde trafik yoğunluğunun fazla olması</li><li>▪ Toplumdaki milli ve manevi değerlerdeki yozlaşma</li><li>▪ Toplumda öğretmene ve eğitime saygınlığın azalması</li></ul> | <ul style="list-style-type: none"><li>▪ Parçalanmış aileler</li><li>▪ Ailenin Özel Eğitimle ilgili tanılamalardaki kabul sürecine olan itirazları</li><li>▪ Sektörde sertifikasyona dayalı istihdam yapılmaması</li><li>▪ Ücretli öğretmenlerin çokluğu ve mesleki yetersizliği</li><li>▪ İlçe sınırlarının geniş olması ve alan ziyaretlerini zorlaştırması</li><li>▪ Zaman yönetimindeki aksamalar</li><li>▪ İşyerlerinde üretim maliyetleri düşürmek amacıyla çocuk işçi vb. mülteci vasıfsız işçi çalıştırması</li><li>▪ Kurumlarda müstakil bir bütçenin olmaması</li><li>▪ Okumaz-yazmaz oranının yüksek olması</li><li>▪ Önyargı ve bilgi eksikliği</li></ul> |
|---|--|

### *Tespitler ve İhtiyaçların Belirlenmesi*

Tespitler ve sorun alanları önceki bölümlerde verilen Durum Analizi aşamalarında öne çıkan, Durum Analizini özetleyebilecek türde ifadelerden oluşmaktadır. İhtiyaçlar ise bu tespitler ve sorun alanları dikkate alındığında ortaya çıkan ihtiyaçları ve gelişim alanlarını ortaya koymaktadır. Bölüm, durum analizinden geleceğe yönelime geçişi sağlayan bir bağlantı olarak düşünülebilir.



## GELECEĐE BAKIŐ

### *Misyon, Vizyon ve Temel Deđerler*

#### **Misyonumuz:**

Eyüpsultan İlçesinde; Türk Milli Eğitim sisteminin genel amaç ve temel ilkeleri doğrultusunda; eğitim öğretim süreçlerini çağın gerektirdiđi yenilik ve gelişmelere göre planlayarak uygulanması, bađlı kurumların verimlilikleri ile hizmet alanların memnuniyetlerini sağlayarak eğitimin her alanında kalitenin artırılmasıdır.

#### **Vizyonumuz:**

Çağın getirdiđi bilimsel ve teknolojik imkânlardan yararlanan, özgür ve özgün düşünebilen, tarihi değerlerinden aldığı mihmandarlık mirasına sahip çıkan, medeniyetimizin ve insanlığın ortak değerlerini özümsemiş, sorumluluk duygusu gelişmiş bireyler yetiştirerek Türkiye ve çağdaş ülkelerdeki eşdeđer kurumlarla işbirliđi içinde kaliteli ve öncü bir kurum olmaktır.

#### **Temel Deđerlerimiz:**

1. İnsan Hakları ve Demokrasinin Evrensel Deđerleri
2. Çevreye ve Canlıların Yaşam Hakkına Duyarlılık
3. Analitik ve Bilimsel Bakış
4. Girişimcilik, Yaratıcılık, Yenilikçilik
5. Kültürel ve Sanatsal Duyarlılık ile Sportif Beceri
6. Meslek Etiđi ve Mesleki Beceri
7. Erdemlilik
8. Saygınlık, Tarafsızlık, Güvenilirlik ve Adalet
9. Katılımcılık, Şeffaflık ve Hesap Verilebilirlik
10. Liyakat

## *Amaç ve Hedeflere İlişkin Mimari*

Amaç 1: Bütün öğrencilerimize, medeniyetimizin ve insanlığın ortak değerleri ile çağın gereklerine uygun bilgi, beceri, tutum ve davranışların kazandırılması sağlanacaktır.

Hedef 1.1: Tüm kademelerde sosyal, sanatsal, sportif beceri odaklı uygulamalar gerçekleştirilecektir.

Hedef 1.2: Etkin bir ölçme ve değerlendirme sistemi ile tüm alanlarda ve eğitim kademelerinde, öğrencilerimizin her düzeydeki yeterlilikleri izlenecek ve değerlendirilecektir.

Hedef 1.3: Öğrencilerin yaş, okul türü ve programlarına göre gereksinimlerini dikkate alan beceri temelli Yabancı Dil Yeterlilikleri Sistemi etkin bir şekilde uygulanacaktır.

Hedef 1.4: Öğrenme süreçlerini destekleyen dijital içerik ve beceri destekli dönüşüm ile öğrenci ve öğretmenlerimizin eşit öğrenme ve öğretme fırsatlarını yakalamaları ve öğrenmenin sınıf duvarlarını aşması sağlanacaktır.

Amaç 2: Çağdaş normlara ve ilimizin özelliklerine uygun, etkili, verimli yönetim ve organizasyon yapısı ve süreçleri hâkim kılınacaktır.

Hedef 2.1: Yönetim ve öğrenme etkinliklerinin izlenmesi, değerlendirilmesi ve geliştirilmesi amacıyla veriye dayalı yönetim yapısına geçilecektir.

Hedef 2.2: Tüm eğitim çalışanlarının mesleki gelişimleri desteklenecektir.

Hedef 2.3: Eğitimin niteliğinin artırılması ve okullarda planlı yönetim anlayışının yerleşmesi amacıyla bütçe ile plan bağıni kuran verimli bir finansman modeline geçilecektir.

Amaç 3: Okul Öncesi Eğitim ve Temel Eğitimde öğrencilerimizin bilişsel, duygusal ve fiziksel olarak çok yönlü gelişimleri sağlanacaktır.

Hedef 3.1: Erken Çocukluk Eğitiminin niteliği ve yaygınlığı artırılacak, Toplum Temelli Erken Çocukluk Eğitimi çeşitlendirilerek yaygınlaştırılacaktır.

Hedef 3.2: Öğrencilerimizin bütüncül gelişimini önemseyen bir Temel Eğitim anlayışına geçilerek okullaşma oranı artırılacaktır.

Hedef 3.3: Temel Eğitimde okulların niteliğini artıracak yenilikçi uygulamalara yer verilecektir.

Amaç 4: Öğrencileri ilgi, yetenek ve kapasiteleri doğrultusunda hayata ve üst öğretime hazırlayan bir Ortaöğretim Sistemi ile toplumsal sorunlara çözüm üreten, ülkenin sosyal, kültürel ve ekonomik kalkınmasına katkı sunan öğrenciler yetiştirilecektir.

Hedef 4.1: Ortaöğretime katılım ve tamamlama oranları artırılacaktır.

Hedef 4.2: Ortaöğretim kurumlarımız, değişen dünyanın gerektirdiği becerileri sağlayan ve değişimin aktörü olacak öğrenciler yetiştiren bir yapıya kavuşturulacaktır.

Hedef 4.3: Ülkemizin entelektüel sermayesini artırmak, medeniyet ve kalkınmaya destek vermek amacıyla Fen ve Sosyal Bilimler Liselerinin nitelikleri artırılacaktır.

Hedef 4.4: İmam Hatip Okullarının niteliği her alanda, çok yönlü olarak artırılacaktır.

Amaç 5: Özel Eğitim ve Rehberlik Hizmetlerinin etkinliği artırılarak bireylerin bedensel, ruhsal ve zihinsel gelişimleri desteklenecektir.

Hedef 5.1: Okul Rehberlik ve Psikolojik Danışmanlık hizmetleri etkin olarak yürütülecektir.

Hedef 5.2: Bütünleştirme kapsamındaki eğitim ilkeleri benimsenerek okullarımızda birlikte yaşama kültürü geliştirilecektir.

Hedef 5.3: Özel yetenekli öğrencilerimiz, ilgi ve yetenekleri doğrultusunda akranları ile bir arada olacak şekilde uygun eğitim yaklaşımları ile desteklenecektir.

Hedef 5.4: Özel gereksinimli bireyleri performansları doğrultusunda geliştirilen akademik, sosyal, mesleki alanlarda destekleyen bir eğitim yaklaşımı benimsenecektir.

Hedef 5.5: Özel gereksinimli çocukların Erken Eğitsel Tanı ve Erken Eğitim Hizmeti almaları sağlanacaktır.

Amaç 6: Toplumun ihtiyacı ve sektör taleplerinin gerektirdiği yetkinliklere göre düzenlenecek olan Mesleki ve Teknik Eğitim ve Hayat Boyu Öğrenme sistemleri etkin bir biçimde uygulanacaktır.

Hedef 6.1: Mesleki ve Teknik Eğitime atfedilen değer ve erişim imkânları artırılabilecektir.

Hedef 6.2: Mesleki ve Teknik Eğitimde yeni nesil öğretim programlarının etkin uygulanması sağlanacak, beşeri ve fiziki altyapı iyileştirilecektir.

Hedef 6.3: Mesleki ve Teknik Eğitim-istihdam-üretim ilişkisi güçlendirilecektir.

Hedef 6.4: Bireylerin iş ve yaşam kalitelerini yükseltmek amacıyla Hayat Boyu Öğrenme faaliyetlerine katılım ve tamamlama oranları artırılabilecektir.

Amaç 7: Uluslararası standartlar gözetilerek tüm okullarımız için destekleyici bir Özel Öğretim yapısı hayata geçirilecektir.

Hedef 7.1: Özel Öğretime devam eden öğrenci oranı artırılarak Özel Öğretim Kurumlarının yönetim ve denetim yapısı güçlendirilecektir.

Hedef 7.2: Sertifika eğitimi veren kurumların niteliğini artırmaya yönelik düzenlemeler çerçevesinde etkin uygulamalar hayata geçirilecektir.

## Amaç, Hedef, Gösterge ve Stratejiler

Bu bölümde İl Millî Eğitim Müdürlüğü 2019-2023 Stratejik Planı'nın amaç, hedef, hedef kartı ve stratejilerine yer verilmiştir. Stratejilere ilişkin yapılacak çalışmaları belirten eylemler ile hedef kartlarında yer alan göstergelerin tanım, formül ve kavramsal çerçevelerine "Eylem Planı ve Gösterge Bilgi Tablosu" dokümanında ayrıca yer verilmiştir.

**Amaç 1: Bütün öğrencilerimize, medeniyetimizin ve insanlığın ortak değerleri ile çağın gereklerine uygun bilgi, beceri, tutum ve davranışların kazandırılması sağlanacaktır.**

*Hedef 1.1: Tüm kademelerde sosyal, sanatsal, sportif beceri odaklı uygulamalar gerçekleştirilecektir.*

Amaç 1		Tüm kademelerde sosyal, sanatsal, sportif beceri odaklı uygulamalar gerçekleştirilecektir.								
Hedef 1.1		Tüm kademelerde bütünsel, yetenek kümeleri ile ilişkilendirilmiş, esnek bir eğitim anlayışı hayata geçirilecektir.								
Performans Göstergeleri		Hedefe Etkisi (%)	Başlangıç Değeri	2019	2020	2021	2022	2023	İzleme Sıklığı	Rapor Sıklığı
PG 1.1.1 Bir eğitim ve öğretim döneminde bilimsel, kültürel, sanatsal ve sportif alanlarda en az bir faaliyete katılan öğrenci oranı (%)	İlkokul	40	54,71	60	65	75	85	100	6 Ay	6 Ay
	Ortaokul		41,23	50	60	70	80	90	6 Ay	6 Ay
	Lise		69,08	75	80	85	90	100	6 Ay	6 Ay
PG 1.1.2 Öğrenci başına okunan kitap sayısı	İlkokul	20	1	3	6	10	12	15	6 Ay	6 Ay
	Ortaokul		4	7	9	12	15	20	6 Ay	6 Ay
	Lise		5	8	12	16	20	25	6 Ay	6 Ay
PG 1.1.3 Her tür ve düzeydeki okullardaki mevcut tasarım ve beceri atölyesi sayısı		40	0	2	5	10	15	20	6 Ay	6 Ay
Koordinatör Birim		Ölçme, Değerlendirme ve Sınav Hizmetleri Şube Müdürlüğü								
İş Birliği Yapılacak Birimler		TEŞM, OŞM, DÖŞM, MTEŞM, SGŞM								
Riskler		- Velilerin bilimsel, kültürel, sanatsal ve sportif faaliyetlere ilişkin farkındalık düzeyinin mahalleler arasında farklılık göstermesi, -Öğrencilerin sınav kaygısından dolayı kültürel, sanatsal ve sportif faaliyetlere ilgilerinin az olması -Yeni kurulacak tasarım ve beceri atölyelerinde öğretmenlerin bilgi sahibi olmaması								
Stratejiler	S 1.1.1	- Öğrencilerin bilimsel, kültürel, sanatsal, sportif ve toplum hizmeti alanlarında etkinliklere katılımı artırılacak ve izlenecektir.								
Maliyet Tahmini		113.780								

Tespitler	<ul style="list-style-type: none"> <li>- Öğrencilerin bilimsel, kültürel, sanatsal ve sportif faaliyetlere katılımının düşük olması,</li> <li>- Öğrenme etkinliklerinde öğrencilerin toplumsal kültürümüze yönelik kazanımları yeterince edinmemesi,</li> <li>- Ailelerin kültürel, sanatsal ve sportif faaliyetlere karşı ilgi duymaması,</li> <li>-Okulların çevresinde bulunan ve öğrencilerin gelişimine katkı sağlayacak kurum ve kuruluşlarla yeterince etkileşim içinde olmaması,</li> <li>-Tasarım-beceri atölyelerinin henüz gelişim sürecinde olması.</li> </ul>
İhtiyaçlar	<ul style="list-style-type: none"> <li>- Veli ve öğretmenlere yönelik olarak öğrencilerin bilimsel, kültürel, sanatsal ve sportif faaliyetlere katılımı yönünde farkındalık çalışmaları yürütülmesi,</li> <li>- Çocukların düşünsel, duygusal ve fiziksel ihtiyaçlarını destekleyen tasarım-beceri atölyelerinin kurulması.</li> </ul>

**Hedef 1.2: Etkin bir ölçme ve değerlendirme sistemi ile tüm alanlarda ve eğitim kademelerinde, öğrencilerimizin her düzeydeki yeterlilikleri belirlenecek, izlenecek ve değerlendirilecektir.**

Amaç 1	Bütün öğrencilerimize, medeniyetimizin ve insanlığın ortak değerleri ile çağın gereklerine uygun bilgi, beceri, tutum ve davranışların kazandırılması sağlanacaktır.									
Hedef 1.2	Etkin bir ölçme ve değerlendirme sistemi ile tüm alanlarda ve eğitim kademelerinde, öğrencilerimizin her düzeydeki yeterlilikleri belirlenecek, izlenecek ve değerlendirilecektir.									
Performans Göstergeleri	Hedefe Etkisi (%)	Başlangıç Değeri	2019	2020	2021	2022	2023	İzleme Sıklığı	Rapor Sıklığı	
PG 1.2.1. Ortaöğretime merkezi sınavla yerleşen öğrenci oranı (%)	X	X	X	X	X	X	X	X	X	X
PG 1.2.2 ABİDE 4 temel altı ve temel yeterlilik düzeylerindeki toplam öğrenci oranı(%)	X	Türkçe	X	X	X	X	X	X	X	X
		Matematik	X	X	X	X	X			
		Fen Bilimleri	X	X	X	X	X			
PG 1.2.3 ABİDE 8 temel altı ve		Türkçe	X	X	X	X	X	X	X	X

temel yeterlilik düzeylerindeki toplam öğrenci oranı(%)	Matematik		X	X	X	X	X	X		
	Fen Bilimleri		X	X	X	X	X	X		
PG 1.2.4 ABİDE 10 temel altı ve temel yeterlilik düzeylerindeki toplam öğrenci oranı(%)	Türkçe		X	X	X	X	X	X		
	Matematik		X	X	X	X	X	X	X	X
	Fen Bilimleri		X	X	X	X	X	X		
PG 1.2.5 PISA alt yeterlilik (1a/1b) düzeyindeki toplam öğrenci oranı (%)	Fen Okur Yazarlığı		X	X	X	X	X	X		
	Matematik Okur Yazarlığı		X	X	X	X	X	X	X	X
	Okuma Becerileri		X	X	X	X	X	X		
PG 1.2.6 TIMSS alt ve alt düzey altı yeterlilik düzeyindeki toplam öğrenci oranı (%)	4. Sınıf Matematik	X	X	X	X	X	X	X		
	4. Sınıf Fen Bilimleri		X	X	X	X	X	X	X	X
	8. Sınıf Matematik		X	X	X	X	X	X		
	8. Sınıf Fen Bilimleri		X	X	X	X	X	X		
PG 1.2.7 İlçe izleme 4 temel altı ve temel yeterlilik düzeylerindeki toplam öğrenci oranı (%)	Türkçe		X	X	X	X	X	X	X	X
	Matematik		X	X	X	X	X	X	X	X
	Fen Bilimleri		X	X	X	X	X	X	X	X
PG 1.2.8 İlçe izleme7 temel altı ve temel yeterlilik düzeylerindeki toplam öğrenci oranı (%)	Türkçe	X	X	X	X	X	X	X	X	X
	Matematik		X	X	X	X	X	X	X	X
	Fen Bilimleri		X	X	X	X	X	X	X	X
PG 1.2.9 İl ve ulusal düzeyde spor alanında ilk üçe girerek derece elde eden okul oranı (%)		X	X	X	X	X	X	X	X	X

PG 1.2.10 Spor lisanslı öğrenci oranı (%)	X	X	X	X	X	X	X	X	X
PG 1.2.11 Kitap okuma yarışması düzenleyen okul oranı (%)	X	X	X	X	X	X	X	X	X
PG 1.2.12 Okur-yazar buluşması etkinliğini gerçekleştiren okul oranı (%)	X	X	X	X	X	X	X	X	X
PG 1.2.13 Destekleme ve Yetiştirme Kursları ile ders dışı egzersizler kapsamındaki çalışmalara katılan öğrenci oranı (%)	X	X	X	X	X	X			
<b>Koordinatör Birim</b>	<b>Ölçme, Değerlendirme ve Sınav Hizmetleri Bölümü</b>								
<b>İş Birliği Yapılacak Birimler</b>	<b>TEMEL EĞİTİM</b>								
<b>Riskler</b>	<ul style="list-style-type: none"> <li>- Öğrencilerin ve velilerin bilimsel, kültürel, sanatsal ve sportif faaliyetlere ilişkin farkındalık düzeyinin bölgeler arasında farklılık göstermesi,</li> <li>- Ailelerin, çocuklarının sınavla öğrenci alan okullara devam etmelerine yönelik isteği,</li> <li>- Sınavla öğrenci alan okul sayısının artırılmasına ilişkin çeşitli baskılar,</li> <li>- Öğrencilerin ve öğretmenlerin mevcut durumda yeterlilik temelli ölçme uygulamalarına alışkın olmaması.</li> </ul>								
<b>Stratejiler</b>	<b>S 1.2.1</b>	<b>- Eğitim kalitesinin artırılması için ölçme ve değerlendirme yöntemleri etkinleştirilecek ve yeterlilik temelli ölçme değerlendirme yapılacaktır.</b>							
	<b>S 1.2.2</b>	<b>- Öğrencilerin bilimsel, kültürel, sanatsal, sportif ve toplum hizmeti alanlarında etkinliklere katılımı artırılacak ve izlenecektir.</b>							
	<b>S 1.2.3</b>	<b>-Kademeler arası geçiş sınavlarının eğitim sistemi üzerindeki baskısının azaltılması için yeterlilik temelli ölçme değerlendirmenin etkin bir biçimde uygulanması sağlanacaktır.</b>							
<b>Maliyet Tahmini</b>	<b>145.168</b>								
<b>Tespitler</b>	<ul style="list-style-type: none"> <li>- Öğrencilerin bilimsel, kültürel, sanatsal ve sportif faaliyetlere katılımının düşük olması,</li> <li>- Toplumda akademik başarıya yüksek değer atfedilmesi,</li> </ul>								



	- Öğrenciler ve öğretmenlerin yeterlilik temelli ölçme ve değerlendirme uygulamaları konusunda yeterli bilgi ve tecrübeye sahip olmaması.
İhtiyaçlar	- Öğretmenlerin alternatif eğitim yöntem ve teknikleri konusunda eğitime alınmaları, - Ölçme ve değerlendirme merkezlerinin tüm ilçelere yaygınlaştırılması, - Sınav kaygısına yönelik olarak aile hekimliği başta olmak üzere çeşitli kurumlarla iş birliği yapılması, - Veli ve öğretmenlere yönelik olarak öğrencilerin bilimsel, kültürel, sanatsal ve sportif faaliyetlere katılması yönünde farkındalık çalışmaları yürütülmesi,

**Hedef 1.3: Öğrencilerin yaş, okul türü ve programlarına göre gereksinimlerini dikkate alan beceri temelli yabancı dil yeterlilikleri sistemi etkin bir şekilde uygulanacaktır.**

Amaç 1	Bütün öğrencilerimize, medeniyetimizin ve insanlığın ortak değerleri ile çağın gereklerine uygun bilgi, beceri, tutum ve davranışların kazandırılması sağlanacaktır.								
Hedef 1.3.	Öğrencilerin yaş, okul türü ve programlarına göre gereksinimlerini dikkate alan beceri temelli yabancı dil yeterlilikleri sistemi etkin bir şekilde uygulanacaktır.								
Performans Göstergeleri	Hedefe Etkisi (%)	Başlangıç Değeri	2019	2020	2021	2022	2023	İzleme Sıklığı	Rapor Sıklığı
PG 1.3.1 Yabancı dil dersi yılsonu puan ortalaması (öğrencilerin dil becerisi ölçülme yöntemi)	X	X	X	X	X	X	X	X	X
PG 1.3.2 Yabancı dil eğitimine yönelik geliştirilen dijital içerik sayısı	X	X	X	X	X	X	X	X	X
PG 1.3.3 Yabancı dil sınavında (YDS) en az C seviyesi veya	X	X	X	X	X	X	X	X	X

eşdeğeri bir belgeye sahip olan öğretmen oranı (%)									
PG 1.3.4 Yurtdışı öğretmen eğitimi sertifika programına katılan yabancı dil öğretmeni sayısı	X	X	X	X	X	X	X	X	X
PG 1.3.5 Yabancı dil hazırlık sınıfı açılan ortaokul oranı (%)	X	X	X	X	X	X	X	X	X
Koordinatör Birim	Ortaöğretim Bölümü								
İş Birliği Yapılacak Birimler	Temel Eğitim Bölümü								
Riskler	<ul style="list-style-type: none"> <li>- Yabancı dil eğitimine ilişkin farkındalığın yeterli olmaması,</li> <li>- Uluslararası hareketlilik programlarının kontenjan ve kapsamının yetersiz olması,</li> <li>- Yurtdışında yabancı dil eğitimini destekleyici programların maliyetlerinin yüksek olması,</li> <li>- Yabancı dil eğitimine ilişkin dijital içeriklerin teminine yönelik maliyetlerin yüksek olması.</li> </ul>								
Stratejiler	S 1.3.1	- Yabancı dil eğitiminde öğretmen nitelik ve yeterlilikleri yükseltilecektir.							
	S 1.3.2	- Yeni kaynaklar ile öğrencilerin İngilizce konuşulan dünyayı deneyimlemesi sağlanacak ve dijital içerikler geliştirilecektir.							
	S 1.3.3	- Yabancı dil eğitimi veren kurum sayısını artırmaya yönelik çalışmalar yürütülecektir.							
Maliyet Tahmini	78.469								
Tespitler	<ul style="list-style-type: none"> <li>- Öğrencilerin yabancı dil becerilerini farklı alanlarda kullanmasını sağlayan disiplinler arası bir yaklaşımın olmaması,</li> <li>- Yabancı dil eğitiminin öğrencilerin bireysel farklılıkları ile öğretim kademeleri ve okul türlerini dikkate almayan tek tip bir yaklaşımla yapılması,</li> <li>- Öğrencilerin yabancı dil eğitimine destek olacak dijital içeriklerin ve platformların yetersiz olması,</li> <li>- Öğretmenlerin yabancı dil becerilerinin geliştirilmesine yönelik eğitimlerin ve paydaşlarla iş birliğinin yetersiz olması,</li> <li>- Yabancı dil öğretmenlerinin seçiminde öğretmenlerin çok yönlü dil becerilerinin ölçülmemesi ve bunların dikkate alınmaması.</li> </ul>								
İhtiyaçlar	- Yabancı dil eğitiminde ortaya konacak yeni yöntemler konusunda öğretmen eğitimlerinin yapılması,								

- Yabancı dil eğitimine yönelik dijital içeriklerin ve platformların geliştirilmesi,
- Uluslararası hareketlilik programlarına yönelik farkındalığın artırılması,
- Öğretmenlere yurtdışı deneyim fırsatlarının sağlanması.

*Hedef 1.4: Öğrenme süreçlerini destekleyen dijital içerik ve beceri destekli dönüşüm ile öğrenci ve öğretmenlerimizin eşit öğrenme ve öğretme fırsatlarını yakalamaları ve öğrenmenin sınıf duvarlarını aşması sağlanacaktır.*

Amaç 1	Bütün öğrencilerimize, medeniyetimizin ve insanlığın ortak değerleri ile çağın gereklerine uygun bilgi, beceri, tutum ve davranışların kazandırılması sağlanacaktır.								
Hedef 1.4	Öğrenme süreçlerini destekleyen dijital içerik ve beceri destekli dönüşüm ile ülkemizin her yerinde yaşayan öğrenci ve öğretmenlerimizin eşit öğrenme ve öğretme fırsatlarını yakalamaları ve öğrenmenin sınıf duvarlarını aşması sağlanacaktır.								
Performans Göstergeleri	Hedefe Etkisi (%)	Başlangıç Değeri	2019	2020	2021	2022	2023	İzleme Sıklığı	Rapor Sıklığı
PG 1.4.1 Ulusal Öğretmenler Arası Yenilikçi Öğretim Materyalleri Tasarım Yarışmasına katılan öğretmen sayısı	X	X	X	X	X	X	X	X	X
PG 1.4.2 Ulusal Öğretmenler Arası Yenilikçi Öğretim Materyalleri Tasarım Yarışmasına katılan materyal sayısı	X	X	X	X	X	X	X	X	X
PG 1.4.3 Dijital içeriklere ilişkin sertifika eğitimlerine katılan öğretmen sayısı	X	X	X	X	X	X	X	X	X
Koordinatör Birim	Bilişim Teknolojileri Bölümü								

İş Birliği Yapılacak Birimler	
Riskler	<ul style="list-style-type: none"> <li>- Dijital ortamda çocukları ve gençleri olumsuz etkileyen içeriklere ilişkin önlemlerin yetersizliği,</li> <li>- Dijital araç ve gereçlerin genellikle ithalata bağımlı olması,</li> <li>- İnternet altyapısının bölgeler arası gösterebileceği farklılıktan dolayı internet erişiminde yaşanabilecek aksaklıklar,</li> <li>- Dijital içerik geliştirme eğitimlerine katılması gereken öğretmen sayısının çok olması,</li> <li>- Dijital içerik gelişimi alanında yeniliklerin çok hızlı olmasından dolayı verilecek eğitimin içeriğinin güncel tutulması gerekliliği.</li> </ul>
Stratejiler	<b>S 1.4.1 - Dijital içerik ve becerilerin gelişmesi için ekosistem modeli kullanılacaktır.</b>
	<b>S 1.4.2 - Dijital içerik hazırlanmasına yönelik öğretmen eğitimi programları düzenlenecektir.</b>
Maliyet Tahmini	<b>168.708</b>
Tespitler	<ul style="list-style-type: none"> <li>- Öğrencilerin ve araştırmacıların kullanacağı dijital içerik arşivinin bulunmaması,</li> <li>- Dijital ortamlarda eğitime ilişkin içeriklerin belirli bir yapıya kavuşturulamaması,</li> <li>- Güvenli internet, siber zorbalık ve veri güvenliği kavramlarına ilişkin toplumsal farkındalık düzeyinin düşük olması,</li> <li>- Dijital beceriler konusunda öğretmenler arasında farkın yüksek olması.</li> </ul>
İhtiyaçlar	<ul style="list-style-type: none"> <li>- Eğitim dijital arşivinin oluşturulması için gerekli altyapı,</li> <li>- Eğitim dijital içeriklerinin geliştirilmesi için ilgili personelin eğitimi,</li> <li>- Öğretmenlerin dijital beceriler konusunda hizmet içi eğitimden geçirilmesi,</li> <li>- Güvenli internet, siber zorbalık ve veri güvenliği konularında diğer kamu kurum ve kuruluşlarıyla tam iş birliği,</li> <li>- Dijital Materyal Geliştirme eğitimleri için kurumumuz bünyesinde uygun altyapısı olan bir salon.</li> </ul>

**Amaç 2:**Çağdaş normlara uygun, etkili, verimli yönetim ve organizasyon yapısı ve süreçleri hâkim kılınacaktır.

**Hedef 2.1:** Yönetim ve öğrenme etkinliklerinin izlenmesi, değerlendirilmesi ve geliştirilmesi amacıyla veriye dayalı yönetim yapısına geçilecektir.

Amaç 2		Çağdaş normlara uygun, etkili, verimli yönetim ve organizasyon yapısı ve süreçleri hâkim kılınacaktır.							
Hedef 2.1		Yönetim ve öğrenme etkinliklerinin izlenmesi, değerlendirilmesi ve geliştirilmesi amacıyla veriye dayalı yönetim yapısına geçilecektir.							
Performans Göstergeleri	Hedefe Etkisi (%)	Başlangıç Değeri	2019	2020	2021	2022	2023	İzleme Sıklığı	Rapor Sıklığı
PG 2.1.1. Stratejik plana dayalı okul gelişim planları izlenen okul oranı	X	X	X	X	X	X	X	X	X
PG 2.1.2. İlçe Millî Eğitim Müdürlüğü bilgi edinme sistemlerinden hizmet alanların memnuniyet oranı (%)	X	X	X	X	X	X	X	X	X
Koordinatör Birim	Strateji Geliştirme Bölümü								
İş Birliği Yapılacak Birimler	Temel Eğitim Bölümü, Ortaöğretim Bölümü, Mesleki ve Teknik Eğitim Bölümü, Hayat Boyu Öğrenme Bölümü								
Riskler	<ul style="list-style-type: none"><li>- Sık mevzuat değişikliği nedeniyle iş süreçlerinin sık değişmesi,</li><li>- Karar alma süreçleri ve uygulama aşamasına yönelik bürokratik unsurlar,</li><li>- Yeni kurulacak birimler ile mevcut birimler arasında olası yetki çakışması,</li><li>- Okul planlarında belirlenen amaçların bağlantısız olması.</li></ul>								
Stratejiler	S 2.1.1	-Müdürlüğün tüm kararları veriye dayalı hâle getirilecek ve bürokratik süreç azaltılacaktır.							

	S 2.1.2	-Okul bazında veriye dayalı yönetim sistemine geçilecektir.
Maliyet Tahmini		129.474
Tespitler		- Yetki devri için iş süreçlerinin ve ilgili analizlerin yapılmamış olması, - Veriye dayalı yönetim için etkin veri üretimi mekanizmaları oluşturulmamış olması, - Planların izlenmesi için bir sistemin olmaması,
İhtiyaçlar		- İş süreçlerini çıkarma ve iyileştirme ekiplerinin eğitimi, - Yetki devri için mevzuat ve faaliyet alanlarının taramasının yapılması, - Okul planlarının izlenmesine yönelik sistem kurulması,

*Hedef 2.2: Tüm eğitim çalışanlarının gelişimleri desteklenecektir.*

Amaç 2		Çağdaş normlara uygun, etkili, verimli yönetim ve organizasyon yapısı ve süreçleri hâkim kılınacaktır.								
Hedef 2.2		Tüm eğitim çalışanlarının gelişimleri desteklenecektir.								
Performans Göstergeleri		Hedefe Etkisi (%)	Başlangıç Değeri	2019	2020	2021	2022	2023	İzleme Sıklığı	Rapor Sıklığı
PG 2.2.1 Lisansüstü eğitim alan personel oranı (%)	PG 2.2.1.1 Alanında lisansüstü eğitim alan öğretmen oranı(%)	X	X	X	X	X	X	X	X	X
	PG 2.2.1.2 Yönetim alanında lisansüstü eğitim alan yönetici oranı(%)	X	X	X	X	X	X	X	X	X

PG 2.2.2 Yönetici cinsiyet oranı (%)	X	X	X	X	X	X	X	X	X
PG 2.2.3 Öğretmenlerin ortalama hizmet süresi	X	X	X	X	X	X	X	X	X
PG 2.2.4.1 Mahalli Hizmet içi eğitime katılan personel sayısı	X	X	X	X	X	X	X	X	X
PG 2.2.4.2 Merkezi Hizmet içi eğitime katılan personel sayısı	X	X	X	X	X	X	X	X	X
PG 2.2.5 Makale paylaşım günleri kapsamında yapılan etkinlik sayısı	X	X	X	X	X	X	X	X	X
PG 2.2.6 Kalkınma Ajanslarına yapılan Proje başvuru sayısı	X	X	X	X	X	X	X	X	X
PG 2.2.7 Ücretli öğretmen oranı (%)	X	X	X	X	X	X	X	X	X
PG 2.2.8 İlçe düzeyinde öğretmenlerin ortalama hizmet süresi	Eyüpsultan		X	X	X	X	X	X	X
Koordinatör Birim	Öğretmen Yetiştirme ve Geliştirme Bölümü								
İş Birliği Yapılacak Birimler									
Riskler	<ul style="list-style-type: none"> <li>- Öğretmen ve okul yöneticilerinin lisansüstü eğitim süreçlerinin okullardaki eğitimi aksatması,</li> <li>- Lisansüstü eğitime yönlendirilecek kitlenin çok büyük olması ve getireceği maliyet,</li> <li>- Baskı grupları ve paydaş kitlelerin taleplerinde temelde amaçlar açısından yeterince uzlaşa sağlanamaması,</li> <li>- Elverişsiz koşullarda görev yapan öğretmen ve yöneticiler için verilecek teşviklerin maliyeti,</li> <li>- Yönetici kadrolarına kadın yönetici talebinin yeterli düzeyde olmaması.</li> </ul>								
Stratejiler	S 2.2.1	- Öğretmen ve okul yöneticilerinin mesleki gelişimleri teşvik edilecektir.							
	S 2.2.2	-İnsan kaynağının verimli kullanılması ve hakkaniyetli bir şekilde ödüllendirilmesi sağlanacaktır.							

Maliyet Tahmini	86.316
Tespitler	<ul style="list-style-type: none"> <li>- Öğretmenlik ve okul yönetimine ilişkin mevzuatın dağınık olması,</li> <li>- Dezavantajlı bölgelerde görev yapan öğretmenlerin hizmet süresinin düşük olması,</li> <li>- Eğitim yöneticilerinin atanma sisteminin ölçme ve değerlendirme boyutunun yeterli olmaması,</li> <li>- Dengeli norm dağılımının olmaması,</li> <li>- Öğretmenlik mevcut kariyer sisteminin yetersiz olması ve okul yöneticiliği alanlarında kariyer sisteminin bulunmaması.</li> </ul>
İhtiyaçlar	<ul style="list-style-type: none"> <li>- Öğretmenlik ve okul yöneticiliği alanlarında genel ve özel alan yeterlilik belirlenmesi için kapsamlı çalışmaların yapılması,</li> <li>- Lisansüstü eğitime yönlendirilecek kitlenin büyük olması nedeniyle yüksek oranda mali kaynak.</li> </ul>

*Hedef 2.3: Eğitimin niteliğinin artırılması ve okullarda planlı yönetim anlayışının yerleşmesi amacıyla bütçe ile plan bağına kuran verimli bir finansman modeline geçilecektir.*

Amaç 2	Çağdaş normlara uygun, etkili, verimli yönetim ve organizasyon yapısı ve süreçleri hâkim kılınacaktır.								
Hedef 2.3	Eğitimin niteliğinin artırılması ve okullarda planlı yönetim anlayışının yerleşmesi amacıyla bütçe ile plan bağına kuran verimli bir finansman modeline geçilecektir.								
Performans Göstergeleri	Hedefe Etkisi (%)	Başlangıç Değeri	2019	2020	2021	2022	2023	İzleme Sıklığı	Rapor Sıklığı
2.3.1. Bütçe dışı kaynakların İlçe Milli Eğitim Müdürlüğü bütçesine oranı (%)	X	X	X	X	X	X	X	X	X
Koordinatör Birim	Strateji Geliştirme Bölümü								
İş Birliği Yapılacak Birimler	Destek Hizmetleri Bölümü								
Riskler	- Bakanlık bütçesi haricinde eğitime ayrılan kaynakların net tespit edilememesi,								



		<ul style="list-style-type: none"> <li>- Bakanlık bütçesi dışındaki kaynaklardan elde edilen gelirlerde belirli bir standardın olmaması,</li> <li>- Kamuoyunda finansman çeşitliliğini sağlamaya yönelik çalışmaların eğitimin ücretli olduğu algısını uyandırması,</li> <li>- Okul sayısının fazla olması,</li> <li>- Eğitim kurumu yöneticilerinin finansman konusunda bilgi ve tecrübe eksikliği olması.</li> </ul>
Stratejiler	S 2.3.1	<b>- Eğitimin niteliğinin artırılması ve okullarda planlı yönetim anlayışının yerleşmesi amacıyla bütçe ile plan bağına kuran verimli bir finansman modeline geçilecektir.</b>
Maliyet Tahmini		58.852
Tespitler		<ul style="list-style-type: none"> <li>- Bakanlığın mevcut yazılım ve modüllerinin diğer finansman kaynaklarını tespitinde yetersiz olması,</li> <li>- Kamuoyunda bağış konusunda yeterli düzeyde farkındalık olmaması,</li> <li>- Eğitim kurumu yöneticilerinin eğitimin finansmanı konusunda yetki ve yetkinliğinin az olması,</li> <li>- Eğitim finansmanı kaynaklarının tek bir sistem üzerinden takibinin yapılamaması,</li> <li>- Okul finansmanı konusunda kamuoyu bilgilendirme sistemlerinin yetersiz kalması.</li> </ul>
İhtiyaçlar		<ul style="list-style-type: none"> <li>- Finansman kaynaklarına ilişkin bütünleşik bir modül kurulması,</li> <li>- Finansman kaynaklarının artırılması için farkındalık ve tanıtım çalışmaları yapılması,</li> <li>- Okul finansmanı konusunda mevzuat düzenlemesinin yapılması,</li> <li>- Okul yöneticilerinin eğitim finansmanı konusunda bilgilendirilmesi.</li> </ul>

**Amaç 3: Okul öncesi eğitim ve temel eğitimde öğrencilerimizin zihinsel, duygusal ve fiziksel olarak çok yönlü gelişimleri sağlanacaktır.**

*Hedef 3.1:Erken çocukluk eğitiminin niteliği ve yaygınlığı artırılacak, toplum temelli erken çocukluk eğitimiçeşitlendirilerek yaygınlaştırılacaktır.*

Amaç 3		Okul öncesi eğitim ve temel eğitimde öğrencilerimizin zihinsel, duygusal ve fiziksel olarak çok yönlü gelişimleri sağlanacaktır.							
Hedef 3.1		Erken çocukluk eğitiminin niteliği ve yaygınlığı artırılacak, toplum temelli erken çocukluk eğitimiçeşitlendirilerek yaygınlaştırılacaktır.							
Performans Göstergeleri	Hedefe Etkisi (%)	Başlangıç Değeri	2019	2020	2021	2022	2023	İzleme Sıklığı	Rapor Sıklığı
PG 3.1.13-5 yaş grubu okullaşma oranı (%)	X	X	X	X	X	X	X	X	X
PG 3.1.2 İlkokul birinci sınıf öğrencilerinden en az bir yıl okul öncesi eğitim almış olanların oranı (%)	X	X	X	X	X	X	X	X	X
PG 3.1.3 Erken çocukluk eğitiminde desteklenen şartları elverişsiz ailelerin oranı (%)	X	X	X	X	X	X	X	X	X
PG 3.1.4 Ailelerin erken çocukluk eğitiminin gerekliliği konusunda farkındalığını artırmaya yönelik rehberlik ve bilinçlendirme çalışmaları düzenleyen okul oranı (%)	X	X	X	X	X	X	X	X	X
PG 3.1.5 Öğretmenlerin erken çocukluk eğitimi konusundaki deneyimlerini artırmak için yapılan hizmet içi eğitim faaliyetlerine katılan okul öncesi öğretmeni oranı (%)	X	X	X	X	X	X	X	X	X
PG 3.1.6 Müdürlüğümüz tarafından özel politika gerektiren grupların eğitim ve öğretime erişimlerine yönelik yapılan proje ve protokol sayısı	X	X	X	X	X	X	X	X	X

PG 3.1.7 Öğrencilerin ilgi-yetenek tespiti için kurulan birimlerde taranan okul öncesi öğrencisi oranı (%)		X	X	X	X	X	X	X	X	X
Koordinatör Birim		Temel Eğitim Bölümü								
İş Birliği Yapılacak Birimler										
Riskler	<ul style="list-style-type: none"> <li>- Ailelerin erken çocukluk eğitiminin faydası konusunda yeterince bilinçli olmaması ve eğitim maliyetinden kaçınması,</li> <li>- Erken çocukluk eğitim hizmetinin sunumunda rol alan aktörlerin çeşitli olması,</li> <li>-İlimiz göç hareketlerin yaşanması ve nüfusun ilimiz genelinde homojen bir şekilde dağılmaması,</li> <li>-Öğrencilerin bütüncül gelişimlerinin sağlayacak eğitim öğretim faaliyetlerinin yeterli düzeyde gerçekleşmemesi,</li> <li>- Kademeler arası geçişlerde uygulanan sınav yöntemlerinin aileleri gelişim temelli değerlendirme anlayışından uzaklaştırması,</li> </ul>									
Stratejiler	S 3.1.1	- Erken çocukluk eğitim hizmeti yaygınlaştırılacaktır.								
	S 3.1.2	- Erken çocukluk eğitim hizmetlerine yönelik bütünlük bir sistem uygulanacaktır.								
Maliyet Tahmini	290.335									
Tespitler	<ul style="list-style-type: none"> <li>- Erken çocukluk eğitim imkânlarının her çocuğun okullaşmasını sağlayacak kadar yaygın ve esnek zamanlı olmaması,</li> <li>- Erken çocukluk eğitiminin ailelere belli ölçüde maliyet oluşturması,</li> <li>- Erken çocukluk eğitim hizmeti sunan farklı aktörlerin bütünlük bir sistemle izlenip değerlendirilememesi ve erken çocukluk eğitim hizmetine yönelik ortak bir kalite standardının olmaması,</li> <li>- Ailelerin ve öğretmenlerin özel eğitime ihtiyaç duyan çocuklar konusunda yeterli düzeyde bilgi ve farkındalığa sahip olmaması,</li> <li>- Şartları elverişsiz bazı ailelerin özellikle geçici koruma altında olanlar erken çocukluk eğitimine erişimde sorunlar yaşamaları,</li> </ul>									
İhtiyaçlar	<ul style="list-style-type: none"> <li>- 5 yaşın zorunlu eğitim kapsamına alınması için mevzuat düzenlemesinin yapılması,</li> <li>- Öğretmenlerin erken çocukluk eğitimi konusundaki deneyimlerini artırmak için hizmet içi eğitim faaliyetleri,</li> <li>- Şartları elverişsiz çocukların erişim ve beslenme ihtiyaçlarının karşılanması için hizmet modellerinin geliştirilmesi,</li> </ul>									

- Erken çocukluk eğitimi konusunda ailelere ve topluma yönelik farkındalık çalışmaları,
- Erken çocukluk eğitim hizmetlerinde farklı kurum ve kuruluşlar arasında koordinasyonun sağlanması.

**Hedef 3.2: Öğrencilerimizin bütüncül gelişimini önemseyen bir temel eğitim anlayışına geçilerek okullaşma oranı artırılabacaktır.**

Amaç 3		Okul öncesi eğitim ve temel eğitimde öğrencilerimizin zihinsel, duygusal ve fiziksel olarak çok yönlü gelişimleri sağlanacaktır.								
Hedef 3.2		Öğrencilerimizin bütüncül gelişimini önemseyen bir temel eğitim anlayışına geçilerek okullaşma oranı artırılabacaktır.								
Performans Göstergeleri		Hedefe Etkisi (%)	Başlangıç Değeri	2019	2020	2021	2022	2023	İzleme Sıklığı	Rapor Sıklığı
PG 3.2.1 İkili eğitim kapsamındaki okullara devam eden öğrenci oranı (%)		X	X	X	X	X	X	X	X	X
PG 3.2.2 Temel eğitimde 20 gün ve üzeri devamsız öğrenci oranı	PG 3.2.2.1 İlkokulda 20 gün ve üzeri devamsız öğrenci oranı (%)	X	X	X	X	X	X	X	X	X
	PG 3.2.2.2 Ortaokulda 20 gün ve üzeri devamsız öğrenci oranı (%)	X	X	X	X	X	X	X	X	X
PG 3.2.3 Temel eğitimde okullaşma oranı (%)	PG 3.2.3.1 6-9 yaş grubu okullaşma oranı (%)	X	X	X	X	X	X	X	X	X
	PG 3.2.3.2. 10-13 yaş grubu okullaşma oranı (%)	X	X	X	X	X	X	X	X	X
PG 3.2.4 Temel eğitimde öğrenci sayısı 30'dan fazla olan şube	PG 3.2.4.1 İlkokulda öğrenci sayısı 30'dan fazla olan şube oranı (%)	X	X	X	X	X	X	X	X	X

oranı (%)										
	PG 3.2.4.2 Ortaokulda öğrenci sayısı 30'dan fazla olan şube oranı (%)	X	X	X	X	X	X	X	X	X
	PG 3.2.5 Tasarım ve Beceri Atölyesi Sayısı	X	X	X	X	X	X	X	X	X
	PG 3.2.6 İlkokul ve ortaokullarda çocukların izleme ve değerlendirilmesinde, e-portfolyo temelli gelişimsel izleme raporu kullanım oranı (%)	X	X	X	X	X	X	X	X	X
	PG 3.2.7 Öğrencilerin Türkçeyi doğru ve düzgün kullanmalarını sağlamak için yapılan çalışmalara katılan öğrenci oranı (%)	X	X	X	X	X	X	X	X	X
	PG 3.2.8 Tüm temel eğitim kurumlarında çocukların düşünsel, duygusal ve fiziksel ihtiyaçlarını destekleyen tasarım-beceri atölyelerinden yararlanan öğrenci oranı (%)	X	X	X	X	X	X	X	X	X
	Koordinatör Birim	Temel Eğitim Bölümü								
	İş Birliği Yapılacak Birimler									
	Riskler	<ul style="list-style-type: none"> <li>- Kademeler arası geçişlerde uygulanan sınav yöntemlerinin aileleri gelişim temelli değerlendirme anlayışından uzaklaştırması,</li> <li>- Yurtiçi ve yurt dışı göç hareketlerin yaşanması ve nüfusun ülke genelinde homojen bir şekilde dağılmaması,</li> <li>- İkili eğitimin çocuğun bütüncül gelişimi ihtiyaçlarına cevap vermeyi güçleştirilmesi,</li> <li>- Öğrenci ve öğretmenlerin klasik ölçme ve değerlendirme anlayışıyla yetmiş olması ve gelişim temelli değerlendirme konusunda deneyim eksikliği.</li> </ul>								
	S 3.2.1	İlkokul ve ortaokullarda okullaşma oranları artırılacaktır.								
	S 3.2.2	İlkokul ve ortaokullar gelişimsel açıdan yeniden yapılandırılacaktır.								
	S 3.2.3	İlkokul ve ortaokullarda devamsızlık oranları azaltılacaktır.								

<b>Maliyet Tahmini</b>	<b>188.325</b>
<b>Tespitler</b>	<ul style="list-style-type: none"> <li>- İlimizde nüfus hareketleri sonucunda bazı ilçelerde sürekli olarak derslik ihtiyacının oluşması ve ikili eğitim yapılması,</li> <li>- İlkokul ve ortaokullarda öğretim programları eğitim etkinlikleri ve ders sürelerinin öğrencilerin gelişim özelliklerine uygun olarak güncelleme ihtiyacı,</li> <li>- Öğrencilerin ders dışında öğrenme etkinliklerini destekleyecek yenilikçi ve yaratıcı düşünme becerilerini geliştirecek fırsatların yetersiz olması,</li> <li>- İlkokul ve ortaokullarda öğrenci devamsızlıklarının fazla olması.</li> </ul>
<b>İhtiyaçlar</b>	<ul style="list-style-type: none"> <li>- Çocukların düşünsel, duygusal ve fiziksel ihtiyaçlarını destekleyen tasarım-beceri atölyelerinin kurulması,</li> <li>- Ders, tenffüs ve serbest etkinlik sürelerinin yeniden düzenlenmesi,</li> <li>- Öğretim programlarının çocuğun gelişimsel özelliklerine göre güncellenmesi,</li> <li>- İkili eğitimin sonlandırılması ve öğlen yemeği hizmeti verilmesi için finansman sağlanması.</li> </ul>

**Hedef 3.3: Temel eğitimde okulların niteliğini artıracak yenilikçi uygulamalara yer verilecektir.**

<b>Amaç 3</b>	<b>Okul öncesi eğitim ve temel eğitimde öğrencilerimizin zihinsel, duygusal ve fiziksel olarak çok yönlü gelişimleri sağlanacaktır.</b>								
<b>Hedef 3.3</b>	Temel eğitimde okul farklılıklarını azaltacak bütüncül eğitim anlayışına ve yenilikçi uygulamalara yer verilecektir.								
<b>Performans Göstergeleri</b>	<b>Hedefe Etkisi (%)</b>	<b>Başlangıç Değeri</b>	<b>2019</b>	<b>2020</b>	<b>2021</b>	<b>2022</b>	<b>2023</b>	<b>İzleme Sıklığı</b>	<b>Rapor Sıklığı</b>
PG 3.3.1Eğitim kayıt bölgelerinde kurulan okul ve mahalle spor kulüplerinden yararlanan öğrenci oranı (%)	X	X	X	X	X	X	X	X	X
PG 3.3.2 Birleştirilmiş sınıfların öğretmenlerinden eğitim faaliyetlerine katılan öğretmenlerin oranı (%)	X	X	X	X	X	X	X	X	X

PG 3.3.3 Destek programına katılan öğrencilerden hedeflenen başarıya ulaşan öğrencilerin oranı (%)	X	X	X	X	X	X	X	X	X
Koordinatör Birim	Temel Eğitim Bölümü								
İş Birliği Yapılacak Birimler									
Riskler	<ul style="list-style-type: none"> <li>- Okul dışı imkânların oluşturulmasında ilgili kurum ve kuruluşların yeterli desteği göstermemesi,</li> <li>- Kurum çalışanları ve öğrencilerin sosyal ve kültürel anlamda yararlanabilecekleri etkinliklerin tanıtımlarının yeterince yapılmaması</li> <li>- Okulların bulunduğu bölgelerdeki soysa-ekonomik düzey farklılıklarının olması</li> <li>- Her sınıf seviyesinde açılacak olan destek eğitim programlarına öğretmen başvurusunun yetersiz olması</li> <li>- Yaz dönemlerinde bölgesel değişim programlarına yeterli talep olmaması,</li> <li>- Öğrencilerin sosyal girişimcilik konusundaki isteksizliği,</li> </ul>								
Stratejiler	S 3.3.1	- Temel eğitimde yenilikçi uygulamalara imkân sağlanacaktır.							
	S 3.3.2	- Temel eğitimde okullar arası başarı farkı azaltılarak okulların niteliği artırılacaktır.							
Maliyet Tahmini	290.335								
Tespitler	<ul style="list-style-type: none"> <li>- Okulların çevresinde bulunan ve öğrencilerin gelişimine katkı sağlayacak kurum ve kuruluşlarla yeterince etkileşim içinde olmaması,</li> <li>- Öğrenme etkinliklerinde öğrencilerin toplumsal kültürümüze yönelik kazanımları yeterince edinmemesi ve hedeflenen başarıyı gösteremeyen öğrencilerin yeterince desteklenememesi,</li> <li>- Şartları elverişsiz okul ve öğretmenlerin eğitim hizmetlerini yerine getirmekte zorlanması.</li> <li>- Öğretmenlerin, öğrencilerin sosyal ve kültürel gelişimini destekleyici faaliyetlere katılımın isteksiz olması.</li> <li>- Öğrencilerin çevrelerinde sosyal ve kültürel anlamda yararlanabilecekleri fiziksel alanların olmaması.</li> </ul>								
İhtiyaçlar	<ul style="list-style-type: none"> <li>- İlgili kurum ve kuruluşlarla iş birliği çalışmaları,</li> <li>- Okul bahçelerinin öğrencilerin çok yönlü gelişimini destekleyecek şekilde tasarlanması</li> </ul>								

- Dersler ile ders dışı etkinliklerin kültürel kazanımlarla desteklenmesi,
- Okul ve mahalle spor kulüpleri ile bölgesel değişim programları ve şartları elverişsiz okulların öğrenci ve öğretmenlerinin desteklenmesi için finansman sağlanması,
- Öğretmenlerin, öğrencilerin sosyal ve kültürel gelişimini destekleyici faaliyetlere katılımını sağlanması.
- Hedeflenen başarıyı gösteremeyen öğrencilerin desteklenmesine yönelik mekanizmaların oluşturulması.

**Amaç 4: Öğrencileri ilgi, yetenek ve kapasiteleri doğrultusunda hayata ve üst öğretime hazırlayan bir ortaöğretim sistemi ile toplumsal sorunlara çözüm üreten, ülkenin sosyal, kültürel ve ekonomik kalkınmasına katkı sunan öğrenciler yetiştirilecektir.**

*Hedef 4.1: Ortaöğretime erişim imkanlarının ve tamamlama oranlarını artırılabacaktır.*

Amaç 4		Öğrencileri ilgi, yetenek ve kapasiteleri doğrultusunda hayata ve üst öğretime hazırlayan bir ortaöğretim sistemi ile toplumsal sorunlara çözüm üreten, ülkenin sosyal, kültürel ve ekonomik kalkınmasına katkı sunan öğrenciler yetiştirilecektir.							
Hedef 4.1		Ortaöğretime erişim imkanlarını ve tamamlama oranlarını artırılabacaktır.							
Performans Göstergeleri	Hedefe Etkisi (%)	Başlangıç Değeri	2019	2020	2021	2022	2023	İzleme Sıklığı	Rapor Sıklığı
PG 4.1.1. 14-17 yaş grubu okullaşma oranı (%)	X	X	X	X	X	X	X	X	X
PG 4.1.2. Örgün ortaöğretimde 20 gün ve üzeri devamsız öğrenci oranı (%)	X	X	X	X	X	X	X	X	X
PG 4.1.3. Ortaöğretimde sınıf tekrar oranı (9. Sınıf) (%)	X	X	X	X	X	X	X	X	X
PG 4.1.4. İkili eğitim kapsamındaki okullara devam eden öğrenci oranı (%)	X	X	X	X	X	X	X	X	X
PG 4.1.5. Ortaöğretimde pansiyon doluluk oranı (%)	X	X	X	X	X	X	X	X	X



Koordinatör Birim		Ortaöğretim Bölümü
İş Birliği Yapılacak Birimler		
Riskler	<ul style="list-style-type: none"> <li>- Yurtiçi nüfus hareketlerinin devam etmesi ve kentlere yaşanan göç,</li> <li>- Bölgeler arası gelişmişlik düzeyi ile sosyal ve ekonomik koşulların eşit olmaması,</li> <li>- Ortaöğretim çağındaki çocukların açık öğretim kurumlarına yöneliminin artması.</li> </ul>	
Stratejiler	S.4.1.1	<b>Özel politika gerektiren gruplar ile diğer tüm öğrencilerin ortaöğretime katılımlarının artırılması, devamsızlık ve sınıf tekrarlarının azaltılmasına yönelik çalışmalar yapılacaktır.</b>
	S.4.1.2	<b>Öğrencilerin ortaöğretime katılım ve devamını sağlayacak şekilde yatılılık imkânlarının kalitesi iyileştirilecektir.</b>
Maliyet Tahmini	172.632	
Tespitler	<ul style="list-style-type: none"> <li>- Derslik yapımına yönelik yatırımların planlanmasında nüfus hareketleri ve projeksiyonların yeterince dikkate alınmaması,</li> <li>- Okul ve eğitim ortamının öğrencilerin kişisel, sosyal, sportif ve kültürel ihtiyaçlarını karşılamakta yetersiz olması,</li> <li>- Ortaöğretim kademesine gelen öğrencilerin talep ettikleri okul türüne yerleşmede sorunlar yaşaması,</li> <li>- Bazı öğrencilerin maddi imkânsızlıklar sebebiyle ortaöğretime devam edememesi.</li> </ul>	
İhtiyaçlar	<ul style="list-style-type: none"> <li>- Okul aidiyetinin geliştirilmesi amacıyla ailelere yönelik bilgilendirme ve farkındalık programlarının düzenlenmesi,</li> <li>- Okul ortamının öğrenciler için çekici hale getirilebilmesi uygun tasarımlar yapılması ve buna yönelik finansmanın sağlanması,</li> <li>- Ortaöğretimde devamsızlık ve sınıf tekrarlarına sebep olan faktörlerin tespit edilmesi.</li> </ul>	

*Hedef 4.2:Ortaöğretim kurumlarımızı, değişen dünyanın gerektirdiği becerileri sağlayan ve değişimin aktörü olacak öğrenciler yetiştiren bir yapıya kavuşturulacaktır.*

**Amaç 4** Öğrencileri ilgi, yetenek ve kapasiteleri doğrultusunda hayata ve üst öğretime hazırlayan bir ortaöğretim sistemi ile toplumsal sorunlara çözüm üreten, ülkenin sosyal, kültürel ve ekonomik kalkınmasına katkı sunan öğrenciler

yetiştirilecektir.										
Hedef 4.2		Ortaöğretim kurumlarımızı, değişen dünyanın gerektirdiği becerileri sağlayan ve değişimin aktörü olacak öğrenciler yetiştiren bir yapıya kavuşturulacaktır.								
Performans Göstergeleri		Hedefe Etkisi (%)	Başlangıç Değeri	2019	2020	2021	2022	2023	İzleme Sıklığı	Rapor Sıklığı
PG 4.2.1. Yükseköğretime hazırlık ve uyum programı uygulayan okul oranı (%)		X	X	X	X	X	X	X	X	X
PG 4.2.2. Ulusal ve uluslararası projelere katılan öğrenci oranı (%)		X	X	X	X	X	X	X	X	X
PG 4.2.3. Toplumsal sorumluluk ve gönüllülük programlarına katılan öğrenci oranı (%)		X	X	X	X	X	X	X	X	X
Koordinatör Birim		Ortaöğretim Bölümü								
İş Birliği Yapılacak Birimler										
Riskler		<ul style="list-style-type: none"> <li>- Esnek ve modüler programların uygulanmasını mümkün kılacak derslik imkânlarının sağlanamaması,</li> <li>- Planlanan çalışmalar neticesinde bazı öğretmenlerin istihdam fazlası duruma gelmesi</li> <li>- Okul ortamlarının beceri eğitimleri doğrultusunda düzenlenmesine yönelik maliyetin yüksek olması.</li> </ul>								
Stratejiler	S 4.2.1	Ortaöğretim kurumlarında ders çeşitliliği ve haftalık zorunlu ders saatleri düzenlemesi; esnek, modüler bir program ve ders çizelgesi kapsamında yürütülecek olan yeni programa uyum çalışmaları tamamlanacaktır.								
	S 4.2.2	Ortaöğretim son sınıflarda yükseköğretime hazırlık ve alıştırmaya programları yürütülecektir.								
	S 4.2.3	Okullar arası başarı farkının azaltılmasına yönelik çalışmalar yürütülecektir.								
Maliyet Tahmini		196.172								
Tespitler		- Ortaöğretim kurumlarında ders çeşidinin ve haftalık zorunlu ders saatlerinin fazla olması ve derslerin proje uygulamalarıyla desteklenememesi,								

	<ul style="list-style-type: none"> <li>- Öğrencilerin ders dışı alanlardaki yeteneklerini geliştirmelerini sağlayacak imkânların kısıtlı olması,</li> <li>- İmkân ve koşulları bakımından bazı okullar dezavantajlı konumda olması.</li> </ul>
İhtiyaçlar	<ul style="list-style-type: none"> <li>- Ortaöğretimde ders çeşitliliği ve zorunlu ders saatleri azaltılarak beceri eğitime yönelik imkânların oluşturulması,</li> <li>- Öğrencilerin yükseköğretime okul bünyesinde hazırlanma imkânlarının sağlanması,</li> <li>- Ortaöğretimde öğretmenlere yönelik beceri eğitimi konusunda hizmet içi eğitim sağlanması.</li> </ul>

**Hedef 4.3:Ülkemizin entelektüel sermayesini artırmak, medeniyet ve kalkınmaya destek vermek amacıyla fen ve sosyal bilimler liselerinin nitelikleri artırılacaktır.**

Amaç 4	Öğrencileri ilgi, yetenek ve kapasiteleri doğrultusunda hayata ve üst öğretime hazırlayan bir ortaöğretim sistemi ile toplumsal sorunlara çözüm üreten, ülkenin sosyal, kültürel ve ekonomik kalkınmasına katkı sunan öğrenciler yetiştirilecektir.								
Hedef 4.3	Ülkemizin entelektüel sermayesini artırmak, medeniyet ve kalkınmaya destek vermek amacıyla fen ve sosyal bilimler liselerinin nitelikleri artırılacaktır.								
Performans Göstergeleri	Hedefe Etkisi (%)	Başlangıç Değeri	2019	2020	2021	2022	2023	İzleme Sıklığı	Rapor Sıklığı
PG 4.3.1 İlçedeki Fen Lisesi sayısı (0-1)	X	X	X	X	X	X	X	X	X
PG 4.3.2İlçedeki Sosyal Bilimler Lisesi sayısı (0-1)	X	X	X	X	X	X	X	X	X
PG 4.3.3 Fen ve sosyal bilimler liselerinde yürütülen proje sayısı	X	X	X	X	X	X	X	X	X
PG 4.3.4 Fen ve sosyal bilimler liseleri ile üniversiteler arasında imzalanan protokol sayısı	X	X	X	X	X	X	X	X	X
PG 4.3.5 Fen ve sosyal bilimler liselerinde ders ve proje etkinliklerine katılan öğretim üyesi sayısı	X	X	X	X	X	X	X	X	X

PG 4.3.6 Yükseköğretim kurumlarınca düzenlenen bilimsel etkinliklere katılan fen ve sosyal bilimler lisesi öğrenci oranı (%)		X	X	X	X	X	X	X	X	X
Koordinatör Birim		Ortaöğretim Bölümü								
İş Birliği Yapılacak Birimler										
Riskler		<ul style="list-style-type: none"> <li>- Fen ve sosyal bilimler liseleri sayı ve kontenjanlarının artması,</li> <li>- Fen ve sosyal bilimler liselerinde öğrenim gören öğrencilerin ailelerinin yükseköğretime çok fazla değer atfetmesi,</li> <li>- Fen liselerinin temel bilimlere yönelik kuruluş amacından uzaklaşması,</li> <li>- Fen ve sosyal bilimler liselerindeki öğrencilerin üniversite yerleşkelerine ulaşım imkânlarının sınırlılığı.</li> </ul>								
Stratejiler	S 4.3.1	<b>Fen ve sosyal bilimler liselerindeki öğretimin niteliği iyileştirilecektir.</b>								
	S 4.3.2	<b>Fen ve sosyal bilimler liselerinin yükseköğretim kurumlarıyla iş birlikleri artırılacaktır.</b>								
Maliyet Tahmini		117.703								
Tespitler		<ul style="list-style-type: none"> <li>- Fen liselerinin üniversiteler ve teknokentlerde Ar-Ge faaliyetleri sürdüren teknoloji firmaları ile iş birliklerinin yetersiz olması,</li> <li>- Fen ve sosyal bilimler liselerinin haftalık ders dağılımlarının, bu okullardaki öğrencilerin çok yönlü gelişimini destekleyecek projelerle ilgilenmesine imkân vermemesi,</li> <li>- Fen ve sosyal bilimler liseleri öğretmen ve yöneticilerinin bu okulların amaçlarına uygun kıstaslar çerçevesinde seçilmemesi,</li> <li>- Üniversitelerce düzenlenen bilimsel etkinliklere fen ve sosyal bilimler liseleri öğrencilerinin yeterince katılım sağlamaması,</li> <li>- Fen ve sosyal bilimler liselerinin yükseköğretim kuruluşlarıyla iş birliğinin istenen seviyede olmaması.</li> </ul>								
İhtiyaçlar		<ul style="list-style-type: none"> <li>- Fen liseleri ve teknoloji firmaları arasında iş birliklerinin artırılması,</li> <li>- Fen ve sosyal bilimler liselerine öğretmen ve yönetici seçiminde kıstasların geliştirilmesi,</li> <li>- Fen ve sosyal bilimler liselerinin haftalık ders saatlerinin azaltılması,</li> <li>- Fen ve sosyal bilimler liseleri ile üniversiteler arasında iş birliklerinin artırılması.</li> </ul>								

**Hedef 4.4: İmam hatip okullarının kendi özgünlüğü içinde niteliği artırılacaktır.**

<b>Amaç 4</b>		Öğrencileri ilgi, yetenek ve kapasiteleri doğrultusunda hayata ve üst öğretime hazırlayan bir ortaöğretim sistemi ile toplumsal sorunlara çözüm üreten, ülkenin sosyal, kültürel ve ekonomik kalkınmasına katkı sunan öğrenciler yetiştirilecektir.								
<b>Hedef 4.4</b>		İmam hatip okullarının kendi özgünlüğü içinde niteliği artırılacaktır.								
<b>Performans Göstergeleri</b>		<b>Hedefe Etkisi (%)</b>	<b>Başlangıç Değeri</b>	<b>2019</b>	<b>2020</b>	<b>2021</b>	<b>2022</b>	<b>2023</b>	<b>İzleme Sıklığı</b>	<b>Rapor Sıklığı</b>
PG 4.4.1. İmam hatip okullarında yaz okullarına katılan öğrenci sayısı		X	X	X	X	X	X	X	X	X
PG 4.4.2. Yabancı dil dersi yılsonu puanı ortalaması	<b>PG 4.4.2.1 Ortaokul Arapça</b>	X	X	X	X	X	X	X	X	X
	<b>PG 4.4.2.2 Ortaokul İngilizce</b>	X	X	X	X	X	X	X	X	X
	<b>PG 4.4.2.3 Ortaöğretim Arapça</b>	X	X	X	X	X	X	X	X	X
	<b>PG 4.4.2.4 Ortaöğretim İngilizce</b>	X	X	X	X	X	X	X	X	X
PG 4.4.3. Yükseköğretim kurumları tarafından düzenlenen etkinliklere katılan öğrenci sayısı		X	X	X	X	X	X	X	X	X
<b>Koordinatör Birim</b>		Din Öğretim Bölümü								
<b>İş Birliği Yapılacak Birimler</b>										
<b>Riskler</b>		<ul style="list-style-type: none"><li>- Esnek ve modüler programların uygulanmasını mümkün kılacak derslik imkânlarının sağlanamaması,</li><li>- Yaz okulu faaliyetlerinin yürütülmesi için finansman ihtiyacının yüksek olması,</li><li>- Bilimsel etkinliklere katılım için maliyetlerin yüksek olması,</li><li>- Yükseköğretim kurumlarının düzenlediği etkinliklerin ortaokul ve ortaöğretim düzeyinde olmaması.</li></ul>								
<b>Stratejiler</b>	<b>S 4.4.1</b>	<b>- İmam hatip okullarının öğretim programı ve ders yapısı güncellenecek, bu okullarda verilen yabancı dil eğitimi iyileştirilecektir.</b>								

S 4.4.2	- İmam hatip okulları ve yükseköğretim kurumları arasında iş birlikleri artırılacaktır.
Maliyet Tahmini	313.876
Tespitler	- Öğrencilerin Arapça yazma, okuma, dinleme ve konuşma alanlarında dil becerilerinin yetersiz olması, - Ders sayısı ve saatlerinin fazla olması, - Mevcut yapının modüler ve esnek olmaması, - Yükseköğretim kurumları ile imam hatip okulları arasındaki iş birliğinin istenen düzeyde olmaması.
İhtiyaçlar	- Arapça ders kitapları yazma, okuma, dinleme ve konuşma alanlarında tüm dil becerilerini geliştirecek materyal ihtiyacı, - Arapça başta olmak üzere yabancı dil öğretmenlerinin dil becerilerinin geliştirilmesi, - Yaz okulu faaliyetleri için finansman ihtiyacı, - Yükseköğretim düzeyinde yapılacak etkinliklere katılım için gerekli mali desteğin sağlanması, - Akademik koçluk sisteminin geliştirilmesi.

**Amaç 5:Özel eğitim ve rehberlik hizmetlerinin etkinliği artırılarak bireylerin bedensel, ruhsal ve zihinsel gelişimleri desteklenecektir.**

*Hedef 5.1:Okul rehberlik ve psikolojik danışmanlık hizmetleri etkin hale getirilecektir.*

Amaç 5	Özel eğitim ve rehberlik hizmetlerinin etkinliği artırılarak bireylerin bedensel, ruhsal ve zihinsel gelişimleri desteklenecektir.								
Hedef 5.1.	İşlevsel psikolojik danışmanlık ve rehberlik faaliyetleri yürütülecektir.								
Performans Göstergeleri	Hedefe Etkisi (%)	Başlangıç Değeri	2019	2020	2021	2022	2023	İzleme Sıklığı	Rapor Sıklığı
PG 5.1.1 Rehberlik öğretmenlerinden bir yılda mesleki	X	X	X	X	X	X	X	X	X

gelişime yönelik hizmet içi eğitime katılanların oranı (%)										
PG 5.1.2 “Bilinçli farkındalık ve Mesleki Doyum Ölçeği” uygulanan Rehber Öğretmen oranı		X	X	X	X	X	X	X	X	X
PG 5.1.3 “Mesleki Yaklaşım Envanteri” uygulanan öğrenci oranı		X	X	X	X	X	X	X	X	X
Koordinatör Birim		Özel Eğitim ve Rehberlik Hizmetleri Bölümü								
İş Birliği Yapılacak Birimler										
Riskler		<ul style="list-style-type: none"> <li>- Mezunları izleyecek etkin mekanizmaların olmaması,</li> <li>- Sınıf rehber öğretmeni olarak görevlendirilen öğretmenlerin rehberlik hizmetlerine yönelik bilgi eksikliği,</li> <li>- Öğrencinin yakın çevresinin ilgi ve yeteneklerine uygun olmayan beklentilerinin olumsuz etkileri.</li> </ul>								
Stratejiler	S 5.1.1	- Öğrencilerin mizaç, ilgi ve yeteneklerine uygun eğitimi alabilmelerine imkân veren işlevsel bir psikolojik danışmanlık ve rehberlik hizmetleri ihtiyaçlara yönelik olarak yeniden yapılandırılacaktır.								
Maliyet Tahmini		121.627								
Tespitler		<ul style="list-style-type: none"> <li>- RAM ve okullar arasında yeterli düzeyde iş birliği olmaması,</li> <li>- Kariyer rehberlik sistemlerinde mezunlara ilişkin izlemelerin yetersiz kalması,</li> <li>- Mezunların izlenmesine ilişkin diğer kurum ve kuruluşlarla iş birliklerinin yetersiz olması.</li> <li>- RAM’lerinde kariyer rehberlik çalışmalarının yetersiz olması</li> <li>- Okul ve RAM’larda rehberlik öğretmenlerinin yeterli sayıda olmaması</li> </ul>								
İhtiyaçlar		<ul style="list-style-type: none"> <li>- Mezunları da kapsama alacak etkin bir kariyer rehberlik sisteminin kurulması,</li> <li>- RAM’ların yeniden yapılandırılması,</li> <li>- RAM’larda kariyer rehberlik biriminin oluşturulması</li> </ul>								

- Rehberlik öğretmenlerine yönelik hizmet içi eğitimlerin düzenlenmesi.

*Hedef 5.2: Bütünleştirme kapsamındaki eğitim ilkeleri benimsenerek sosyal yaşam merkezi olan okullarımızda birlikte yaşama kültürü geliştirilecektir.*

Amaç 5		Özel eğitim ve rehberlik hizmetlerinin etkinliği artırılarak bireylerin bedensel, ruhsal ve zihinsel gelişimleri desteklenecektir.								
Hedef 5.2		Bütünleştirme kapsamındaki eğitim ilkeleri benimsenerek sosyal yaşam merkezi olan okullarımızda birlikte yaşama kültürü geliştirilecektir.								
Performans Göstergeleri		Hedefe Etkisi (%)	Başlangıç Değeri	2019	2020	2021	2022	2023	İzleme Sıklığı	Rapor Sıklığı
PG 5.2.1 Kaynaştırma/bütünleştirme uygulamaları ile ilgili hizmet içi eğitim verilen öğretmen sayısı		X	X	X	X	X	X	X	X	X
PG 5.2.2 Kaynaştırma/bütünleştirme öğrencisi olan sınıflarda tutum değiştirmeye yönelik verilen eğitim oranı (%)	PG 5.2.2.1 Aile	X	X	X	X	X	X	X	X	X
	PG 5.2.2.2 Öğrenci	X	X	X	X	X	X	X	X	X
	PG 5.2.2.3 Öğretmen	X	X	X	X	X	X	X	X	X
PG 5.2.3 Destek eğitim hizmetlerinden faydalanan öğrenci sayısı		X	X	X	X	X	X	X	X	X
PG 5.2.4 Engellilerin kullanımına uygun asansör/lift, rampa ve tuvaleti olan okul sayısı		X	X	X	X	X	X	X	X	X
Koordinatör Birim		Özel Eğitim ve Rehberlik Hizmetleri Bölümü								



İş Birliği Yapılacak Birimler	
Riskler	<ul style="list-style-type: none"> <li>- Öğrencilerin eğitsel değerlendirme ve tanılamalarında alan taramasının yetersiz olması,</li> <li>- Özel eğitim konusunda öğretmenlerin ve velilerin bilgi ve farkındalığının az olması,</li> <li>- RAM'lerin yönlendirme kararlarına yapılan itirazlar,</li> <li>- Tüm okulların engelli öğrencilerimizin kullanımına uygun olmaması,</li> <li>- Kaynaştırma, bütünleştirme uygulamaları yoluyla eğitim hakkında yeterli düzeyde bilgi sahibi olunmaması.</li> <li>-Diğer öğrencilerin kaynaştırma öğrencilerine olumsuz yaklaşımlarının bu durumdaki öğrencilerin okuldan soğumasına neden olması.</li> </ul>
Stratejiler	<b>S 5.2.1 -Özel eğitim ihtiyacı olan öğrencilere yönelik hizmetlerin kalitesi artırılabacaktır.</b>
Maliyet Tahmini	<b>164.785</b>
Tespitler	<ul style="list-style-type: none"> <li>-Mevcut okulların engelli öğrencilerimizin kullanımına uygun olmaması,</li> <li>-Kaynaştırma/bütünleştirme uygulamaları yoluyla eğitim hakkında yönetici ve öğretmenlerin yeterli düzeyde bilgi sahibi olunmaması.</li> <li>-Kaynaştırma öğrencileri hakkında öğrenci ve ailelerin olumsuz tutum ve yaklaşımlarının olması.</li> <li>-Destek eğitim odalarının sayılarının yetersiz ve imkânlarının kısıtlı olması</li> <li>-Kaynaştırma öğrencilerinin sosyal ve kültürel faaliyetlere katılımın yeterli düzeyde olmaması</li> </ul>
İhtiyaçlar	<ul style="list-style-type: none"> <li>-Mevcut okulların tümünün özel eğitime ihtiyaç duyan öğrencilere göre düzenlenmesi,</li> <li>-Eğitsel değerlendirme ve tanılama için tarama faaliyetlerinin ve kapsamının artırılması,</li> <li>-Kaynaştırma/bütünleştirme uygulamaları hakkında ilgili paydaşlara (yönetici, öğretmen, öğrenci ve veli) bilgilendirmesi</li> </ul>

**Hedef 5.3: Özel yetenekli öğrencilerimiz, ilgi ve yetenekleri doğrultusunda akranları ile bir arada olacak şekilde uygun eğitim yaklaşımları ile desteklenecektir.**

Amaç 5		Özel eğitim ve rehberlik hizmetlerinin etkinliği artırılarak bireylerin bedensel, ruhsal ve zihinsel gelişimleri desteklenecektir.								
Hedef 5.3		Özel yetenekli öğrencilerimiz, ilgi ve yetenekleri doğrultusunda akranları ile bir arada olacak şekilde uygun eğitim yaklaşımları ile desteklenecektir.								
Performans Göstergeleri		Hedefe Etkisi (%)	Başlangıç Değeri	2019	2020	2021	2022	2023	İzleme Sıklığı	Rapor Sıklığı
PG 5.3.1 Bilim ve sanat merkezleri grup tarama uygulaması yapılan öğrenci oranı (%)		X	X	X	X	X	X	X	X	X
PG 5.3.2 Bilim ve sanat merkezi öğrencilerinin programlara devam oranı (%)		X	X	X	X	X	X	X	X	X
PG 5.3.3 Öğretim kademelerinde özel yeteneklilere yönelik açılan destek eğitim odalarında derslere katılan öğrenci sayısı		X	X	X	X	X	X	X	X	X
PG 5.3.4 Yetenek atölyeleri oluşturan okul sayısı		X	X	X	X	X	X	X	X	X
Koordinatör Birim		Özel Eğitim ve Rehberlik Hizmetleri Bölümü								
İş Birliği Yapılacak Birimler		TEŞM								
Riskler		<ul style="list-style-type: none"> <li>- Tüm öğrencilerin tarama sistemine dâhil edilmesinin zorluğu,</li> <li>- Özgün zekâ testlerinin maliyetli olması ve üretilmesinde sıkıntılar yaşanması,</li> <li>- Özel sektörün tarama, tanılama ve eğitim konusunda yatırım yapmaması,</li> <li>- Özel yeteneklilerin eğitimine ilişkin toplumsal duyarlılığın az olması.</li> </ul>								

Stratejiler	S 5.3.1	- Özel yeteneklilere yönelik kurumsal yapı ve süreçler iyileştirilecektir.
	S 5.3.2	- Özel yeteneklilere yönelik tanılama ve değerlendirme araçları daha ileri seviyeye taşınacaktır.
	S 5.3.3	- Özel yeteneklilere yönelik öğrenme ortamları, ders yapıları ve materyalleri geliştirilecektir.
Maliyet Tahmini		129.474
Tespitler		<ul style="list-style-type: none"> <li>- Tarama hizmetlerinin yaygın olmaması,</li> <li>- Bilim ve sanat merkezlerinin kurumsal yapısının ve sayısının yetersiz olması,</li> <li>- Özel yeteneklilere yönelik tanılama ve değerlendirme araçlarının yetersiz olması,</li> <li>- Okullarda tasarım ve beceri atölyelerinin sayısının yetersiz olması,</li> <li>- Özel yeteneklilere yönelik öğrenme ortamları, ders yapıları ve materyallerinin geliştirme çalışmalarının yetersiz olması.</li> </ul>
İhtiyaçlar		<ul style="list-style-type: none"> <li>- Bilim ve sanat merkezleri kurulması ve kurumsal yapısının yeniden kurgulanması,</li> <li>- Tarama hizmetlerinin yaygınlaştırılması,</li> <li>- Özel yetenekli öğrencilerin gelişimlerine katkıda bulunacak seçmeli ders ihtiyaçlarının tespit edilmesi</li> <li>- Öğretmenlere özel yetenekli öğrencilere yönelik oluşturulan derslerin uygulanması ile ilgili eğitimler düzenlenmesi</li> <li>- Özel yetenekli öğrencilerin ihtiyacı doğrultusunda oluşturulan seçmeli derslere yönelik öğretmen eğitimlerinin verilmesi</li> <li>- Geliştirilen ölçek ile ilgili nitelikli hizmet içi ve sertifika eğitimlerinin düzenlenmesi,</li> <li>- Özel yeteneklilere yönelik öğrenme ortamları, ders yapıları ve materyallerinin geliştirilmesinde kurum/kuruluşların katkılarının artırılması için iş birliği yapılması.</li> </ul>

*Hedef 5.4:Özel gereksinimli bireyleri performansları doğrultusunda geliştiren akademik, sosyal, mesleki alanlarda destekleyen bir eğitim yaklaşımı benimsenecektir.*

Amaç 5                      Özel eğitim ve rehberlik hizmetlerinin etkinliği artırılarak bireylerin bedensel, ruhsal ve zihinsel gelişimleri

desteklenecektir.										
Hedef 5.4		Özel gereksinimli bireylerin performansları doğrultusunda geliştiren akademik, sosyal, mesleki alanlarda destekleyen bir eğitim yaklaşımı benimsenecektir.								
Performans Göstergeleri		Hedefe Etkisi (%)	Başlangıç Değeri	2019	2020	2021	2022	2023	İzleme Sıklığı	Rapor Sıklığı
PG 5.4.1 Özel gereksinimli bireylerin eğitimi ile ilgili eğitim verilen veli oranı (%)		X	X	X	X	X	X	X	X	X
PG 5.4.2 İstihdam edilen özel gereksinimli bireylerin oranı		X	X	X	X	X	X	X	X	X
Koordinatör Birim		Özel Eğitim ve Rehberlik Hizmetleri Bölümü								
İş Birliği Yapılacak Birimler										
Riskler		<p>-Özel eğitim sınıfları materyal ve teknolojik donanımları ile ilgili bütçe problemleri,</p> <p>-Kurum ve kuruluşlarda istihdam ile ilgili problemler,</p> <p>-Aile eğitim programlarında işbirliği ile ilgili aksaklıklar yaşanması</p>								
Stratejiler	S 5.4.1	Özel gereksinimli bireylerin her tür ve kademe ile tüm alanlarda destek sağlanmasına dair hizmet kalitesi artırılacaktır.								
	S 5.4.2	Özel gereksinimli bireyler ve ailelerine dair programlar geliştirilerek tüm özel eğitim sınıf ve okullarında eğitim öğretim hizmetleri kalitesi artırılarak toplumsal ve bağımsız yaşam becerileri desteklenecektir.								
	S 5.4.3	Özel eğitime ihtiyacı olan bireylerin mezun olduktan sonra iş ve meslek alanları desteklenerek istihdamları sağlanması yönünde destek çalışmaları yürütülecektir.								
Maliyet Tahmini		227.560								
Tespitler		<p>-Özel eğitim sınıflarının materyal ve donanım yetersizlikleri,</p> <p>-Özel gereksinimli bireylerin ailelerine yönelik eğitim ve işbirliği sınırlılıkları,</p>								

	-Özel gereksinimli bireylerin mezun olduktan sonra iş ve istihdam durumlarının sınırlı olması, -Yetersizliği olan bireyler için yapılan sınavlara yönelik faaliyet yetersizlikleri
İhtiyaçlar	-İyileştirilmiş özel eğitim sınıflarının oluşturulması, -Özel gereksinimli olan öğrencilerin ailelerine yönelik aile eğitim programlarının uygulanması, -Özel gereksinimli bireylerin son sınıf ve mezun olduklarında istihdamlarının düzenli olarak takip edilmesi, -Özel gereksinimli bireylerin istihdamları doğrultusunda çalışmaların yapılması, -E-KPSS için faaliyetlerin yürütülmesi

**Hedef 5.5: Özel gereksinimli çocukların Erken Eğitsel Tanı ve Erken Eğitim Hizmeti almaları sağlanacaktır.**

Amaç 5	Özel Eğitim ve Rehberlik Hizmetlerinin etkinliği artırılarak bireylerin bedensel, ruhsal ve zihinsel gelişimleri desteklenecektir.								
Hedef 5.5	Özel gereksinimli çocukların Erken Eğitsel Tanı ve Erken Eğitim Hizmeti almaları sağlanacaktır.								
Performans Göstergeleri	Hedef Etkisi (%)	Başlangıç Değeri	2019	2020	2021	2022	2023	İzleme Sıklığı	Rapor Sıklığı
PG 5.5.1 0-3 yaş arasında eğitsel değerlendirme yapılmış olan çocuk oranı (%)	X	X	X	X	X	X	X	X	X
PG 5.5.2 3-6 yaş Okul Öncesi özel eğitim hizmeti alan çocuk oranı	X	X	X	X	X	X	X	X	X
PG 5.5.3 Özel eğitime ihtiyaç duyan öğrencilerin uyumunun sağlanmasına yönelik öğretmen eğitimlerine katılan okul öncesi öğretmeni oranı (%)	X	X	X	X	X	X	X	X	X
PG 5.5.4 Erken çocukluk dönemine ilişkin ASP İl Müdürlüğü ve İl Sağlık Müdürlüğü ile işbirliği kapsamında yapılan etkinlik sayısı	X	X	X	X	X	X	X	X	X
Koordinatör Birim	Özel Eğitim ve Rehberlik Hizmetleri Şubesi								
İş Birliği Yapılacak Birimler	TEŞM								
Riskler	-Bireylerin gelişimsel taraması ile ilgili tespit güçlüğü, -Ebeveynlerin gelişim alanları ile ilgili bilgi ve farkındalık ile ilgili sınırlılıkları,								

		-Kaynaştırma/bütünleştirme uygulamaları ile ilgili okul öncesi öğretmenlerinin sınıf içinde yaşadıkları problemler ve bilgi yetersizlikleri, -Erken Çocukluk ve Okul Öncesi Özel Eğitimde faaliyetlerin yetersiz olması.
Stratejiler	S 5.5.1	Erken Çocuklukta Erken Müdahale ve Özel Eğitim Hizmetleri kapsamında çocuklara ve ailelerine nitelikli hizmet verilecektir.
	S 5.5.2	Okul öncesinde Özel Eğitim Hizmetlerinin kalitesi artırılabacaktır.
Maliyet Tahmini		<b>98.086</b>
Tespitler		-Erken Çocuklukta Özel Eğitime ihtiyaç duyan öğrencilerinin tespit ve erken taramanın güçlüğü, -Erken Çocukluk Eğitiminde görev alan bazı öğretmenlerin Özel Eğitime ihtiyaç duyan öğrencilerle ilgili istenen düzeyde bilgi ve beceriye sahip olmaması, -0-3 yaş Özel Eğitim Biriminin olmaması, -Özel Eğitimde Erken Çocukluk faaliyetlerinin yetersiz olması.
İhtiyaçlar		-Erken tarama ve erken eğitim faaliyetlerinin gerekliliği, -Erken Çocukluk ve Okul Öncesinde Özel Eğitim alanlarında faaliyetlerin oluşturulması, -Özel Eğitim Anaokulları ve bağımsız Anaokullarında 0-3 yaş Erken Çocukluk ve 3-6 yaş Okul Öncesi faaliyetlerinin yürütülmesi için çalışmaların yapılması, -Aile eğitimleriyle ilgili çalışmaların yapılması.

**Amaç 6: Toplumun ihtiyacı ve sektör taleplerinin gerektirdiği yetkinliklerine göre düzenlenecek olan Mesleki ve Teknik Eğitim ve Hayat Boyu Öğrenme sistemlerini etkin bir biçimde uygulanacaktır.**

*Hedef 6.1: Mesleki ve teknik eğitime atfedilen değer ve erişim imkânları artırılabacaktır.*

Amaç 6	Toplumun ihtiyacı ve sektör taleplerinin gerektirdiği yetkinliklerine göre düzenlenecek olan Mesleki ve Teknik Eğitim ve Hayat Boyu Öğrenme sistemlerini etkin bir biçimde uygulanacaktır.									
Hedef 6.1	Mesleki ve Teknik eğitime atfedilen değer ve erişim imkânları artırılabacaktır.									
Performans Göstergeleri	Hedefe Etkisi (%)	Başlangıç Değeri	2019	2020	2021	2022	2023	İzleme Sıklığı	Rapor Sıklığı	

PG 6.1.1 İşletmelerin ve mezunların mesleki ve teknik eğitime ilişkin memnuniyet oranı(%)	İşletmelerin memnuniyet oranı (%)	X	X	X	X	X	X	X	X	X
	Mezunların memnuniyet oranı (%)	X	X	X	X	X	X	X	X	X
PG 6.1.2 Kariyer rehberliği kapsamında Genel Beceri Test Seti uygulanan öğrenci sayısı		X	X	X	X	X	X	X	X	X
PG 6.1.3 Özel burs alan mesleki ve teknik ortaöğretim öğrenci sayısı		X	X	X	X	X	X	X	X	X
PG 6.1.4 Önceki öğrenmelerin tanınması kapsamında düzenlenen belge sayısı		X	X	X	X	X	X	X	X	X
<b>Koordinatör Birim</b>	Mesleki ve Teknik Eğitim Bölümü									
<b>İş Birliği Yapılacak Birimler</b>										
<b>Riskler</b>	<ul style="list-style-type: none"> <li>- Mesleki ve teknik eğitime ve bazı mesleklere yönelik toplumda olumsuz bakış açısının devam etmesi</li> <li>-Yükseköğretime atfedilen değer in fazla olması,</li> <li>-Sektörün mesleki ve teknik eğitim mezunlarını istihdam etmede isteksiz davranması,</li> <li>-Sektörün beklentilerini karşılayacak nitelikte öğrenci mezun edilememesi.</li> <li>- Yükseköğretime geçişte uygulanan yöntemlerin, alanın devamı niteliğindeki yükseköğretim programlarına devamı sağlamaması,</li> <li>- Mesleki ve teknik eğitime erişim imkânlarının artırılması ile ilgili paydaşların beklenen desteği vermemesi,</li> <li>-Mesleki ve teknik eğitime öğrencilerin ilgi, istek ve yetenekleri doğrultusunda yerleşememesi</li> <li>-Mesleki ve teknik eğitime öğrenci yerleşiminin öğrencinin ilgi ve isteğine göre yapılmaması ve yetenek ölçümü yapılmaması</li> </ul>									
<b>Stratejiler</b>	<b>S 6.1.1</b>	<b>- Mesleki ve teknik eğitimin görünürlüğü artırılabacaktır.</b>								
	<b>S 6.1.2</b>	<b>- Mesleki ve teknik eğitimde kariyer rehberliği etkin bir hale getirilecektir.</b>								
<b>Maliyet Tahmini</b>	200.096									

<b>Tespitler</b>	<ul style="list-style-type: none"> <li>- Toplumdaki olumsuz mesleki ve teknik eğitim algısı ve buna bağlı olarak yükseköğretime daha fazla değer atfedilmesi,</li> <li>-Mesleki ve teknik eğitim kurumlarının kendini sektöre tanıtamaması</li> <li>- Mesleki ve teknik eğitimde rehberlik ve yönlendirme faaliyetlerinin standart ölçme araçlarıyla tespit edilen ilgi ve becerilere dayanmaması,</li> <li>-Mesleki ve teknik eğitime yönlendirilen öğrencilerin akademik hazırbulunuşluk düzeyleri düşük olan öğrencilerden oluşması.</li> <li>-Mezuniyet sonrası mezun olunan alanla eşdeğer yükseköğretim programlarına geçiş zorluğu.</li> </ul>
<b>İhtiyaçlar</b>	<ul style="list-style-type: none"> <li>- Mesleki ve teknik eğitimin tanıtımına yönelik faaliyetler yapılması</li> <li>- Mesleki ve teknik eğitime ve mesleklere yönelik tanıtım çalışmaları için iş birlikleri geliştirilmesi,</li> <li>- Mesleki ve teknik eğitimde rehberlik ve yönlendirme faaliyetlerinin standart ölçme araçlarıyla tespit edilmesi,</li> <li>- Mesleki ve teknik eğitime erişim imkânlarının artırılması için iş birliklerinin geliştirilmesi.</li> <li>- Sektörün ihtiyacı olan ara elaman istatistiklerinin belirli periyotlarla belirlenmesi</li> </ul>

**Hedef 6.2: Mesleki ve teknik eğitimde yeni nesil öğretim uygulamalar geliştirilecek, beşeri ve fiziki altyapı iyileştirilecektir.**

<b>Amaç 6</b>	Toplumun ihtiyacı ve sektör taleplerinin gerektirdiği yetkinliklerine göre düzenlenecek olan Mesleki ve Teknik Eğitim ve Hayat Boyu Öğrenme sistemlerini etkin bir biçimde uygulanacaktır.								
<b>Hedef 6.2</b>	Mesleki ve teknik eğitimde yeni nesil öğretim uygulamalar geliştirilecek beşeri ve altyapı iyileştirilecektir.								
<b>Performans Göstergeleri</b>	<b>Hedefe Etkisi (%)</b>	<b>Başlangıç Değeri</b>	<b>2019</b>	<b>2020</b>	<b>2021</b>	<b>2022</b>	<b>2023</b>	<b>İzleme Sıklığı</b>	<b>Rapor Sıklığı</b>
PG 6.2.1 Gerçek iş ortamlarında mesleki gelişim faaliyetlerine katılan öğretmen sayısı	X	X	X	X	X	X	X	X	X
PG 6.2.2 Alanlara ait öğretim programları ve standart donatım listeleri ile ilgili bilgilendirme eğitimine alınan öğretmen oranı	X	X	X	X	X	X	X	X	X





İhtiyaçlar	<ul style="list-style-type: none"> <li>- Sektör talepleri ve teknolojik gelişmeler doğrultusunda ilgili kurum ve kuruluşlarla iş birliğinin geliştirilmesi,</li> <li>- Öğretmenlerin hizmet içi eğitimlerinin iş ortamında yapılması için iş birlikleri,</li> <li>-Mesleki ve Teknik alan öğretmenlerinin meslek ve alan eğitimleriyle desteklenmesi</li> <li>-Mesleki ve teknik eğitimde uygulanan modüler programların sektörle işbirliği içinde sürekli ve devamlı güncellenmesi</li> <li>-Öğrencilere ve öğretmenlere buluş, patent vs. için yeterli donanımın sağlanması</li> </ul>
------------	--

**Hedef 6.3: Mesleki ve teknik eğitim-istihdam-üretim ilişkisi güçlendirilecektir.**

Amaç 6	Toplumun ihtiyacı ve sektör taleplerinin gerektirdiği yetkinliklerine göre düzenlenecek olan Mesleki ve Teknik Eğitim ve Hayat Boyu Öğrenme sistemlerini etkin bir biçimde uygulanacaktır.									
Hedef 6.3	Mesleki ve teknik eğitim-istihdam-üretim ilişkisi güçlendirilecektir.									
Performans Göstergeleri	Hedefe Etkisi (%)	Başlangıç Değeri	2019	2020	2021	2022	2023	İzleme Sıklığı	Rapor Sıklığı	
PG 6.3.1 Organize sanayi bölgelerinde bulunan mesleki ve teknik ortaöğretim kurumu sayısı	X	X	X	X	X	X	X	X	X	X
PG 6.3.2 Sektörle iş birliği kapsamında yapılan protokol sayısı	X	X	X	X	X	X	X	X	X	X
PG 6.3.3 Mesleki ve Teknik Eğitim Kurumlarında buluş, patent ve faydalı model için yapılan başvuru sayısı	X	X	X	X	X	X	X	X	X	X
Koordinatör Birim	Mesleki ve Teknik Eğitim Bölümü									
İş Birliği Yapılacak Birimler										
Riskler	<ul style="list-style-type: none"> <li>- Eğitim-istihdam ve üretim ilişkisinin güçlendirilmesinde rol sahibi olacak tarafların beklenen desteği sağlamaması,</li> <li>- Teknolojinin çok hızlı bir şekilde gelişmesi ve sektörün taleplerinin değişken olması,</li> <li>-Sektörel dernek, birlik, vakıf ve odalar ile işbirliği kapsamında yürütülen faaliyetlerin mevzuatla kısıtlanmış olması</li> </ul>									

		-Sektörün beklentilerini karşılayacak nitelikte öğrenci mezun edilememesi. - Savunma sanayi sektörünün projelerinin genellikle gizlilik arz etmesi.
Stratejiler	S 6.3.1	- Mesleki ve teknik eğitim kurumları ile sektör arasında iş birliği artırılacaktır.
	S 6.3.2	-Yerli ve millî savunma sanayinin ihtiyaç duyduğu nitelikli insan gücü yetiştirilecektir.
Maliyet Tahmini		164.785
Tespitler		- Mesleki ve teknik eğitim kurumlarının, sektörel dernek, birlik, vakıf ve odalar ile işbirliğinde istekli olmamaları, - Bölgenin istihdam durumuna göre kurum türlerinin(alan/ dalların) konumlandırılmaması - Ülkemizde savunma sanayi alanında yaşanan gelişmelere paralel olarak mesleki ve teknik eğitim ihtiyacı doğması, - Yerelde yapılan iş birliklerinin merkezi düzeyde takip edilememesi - Gelişen teknolojinin birçok meslek alanında köklü değişikliklere sebep olması ve yeni mesleklerin ortaya çıkması.
İhtiyaçlar		- Mesleki ve teknik eğitimde eğitim-üretim ve istihdam ilişkisinin güçlendirilmesi için ilgili taraflarla iş birlikleri, - Mesleki ve teknik eğitimde yapılan iş birliklerinin il düzeyde takip edilmesi, - Mesleki ve teknik eğitim kurumlarında alan/dal açılış/kapanışlarının okulun bulunduğu bölgenin ihtiyaçlarına göre, veriye dayalı bir biçimde gerçekleştirilmesi - Mesleki ve teknik eğitim kurumlarının öğrenci kontenjan sayılarının, sektörel dernek, vakıf ve odaların bildirdiği ihtiyaçlar doğrultusunda belirlenmesi - Savunma sanayi alanında faaliyet gösteren kurum ve firmalarla iş birliklerinin geliştirilmesi, - Tüm organize sanayi bölgeleri ile serbest bölgelerde mesleki eğitim kurumlarını yer almasının sağlanması

**Hedef 6.4: Bireylerin iş ve yaşam kalitelerini yükseltmek amacıyla hayat boyu öğrenme katılım ve tamamlama oranları artırılabacaktır.**

<b>Amaç 6</b>		Toplumun ihtiyacı ve sektör taleplerinin gerektirdiği yetkinliklerine göre düzenlenecek olan Mesleki ve Teknik Eğitim ve Hayat Boyu Öğrenme sistemlerini etkin bir biçimde uygulanacaktır.								
<b>Hedef 6.4</b>		Bireylerin iş ve yaşam kalitelerini yükseltmek amacıyla hayat boyu öğrenme katılım ve tamamlama oranları artırılabacaktır.								
<b>Performans Göstergeleri</b>		<b>Hedefe Etkisi (%)</b>	<b>Başlangıç Değeri</b>	<b>2019</b>	<b>2020</b>	<b>2021</b>	<b>2022</b>	<b>2023</b>	<b>İzleme Sıklığı</b>	<b>Rapor Sıklığı</b>
PG 6.4.1 Hayat boyu öğrenmeye katılım oranı (%)		X	X	X	X	X	X	X	X	X
PG 6.4.2 Hayat boyu öğrenme kurslarından yararlanma oranı (%)		X	X	X	X	X	X	X	X	X
PG 6.4.3 Hayat boyu öğrenme kapsamındaki kursları tamamlama oranı (%)		X	X	X	X	X	X	X	X	X
PG 6.4.4 Eyüpsultan'daki geçici koruma altındaki 5-17 yaş grubundaki yabancı öğrencilerin okullaşma oranı (%)		X	X	X	X	X	X	X	X	X
<b>Koordinatör Birim</b>		Hayat Boyu Öğrenme Bölümü								
<b>İş Birliği Yapılacak Birimler</b>										
<b>Riskler</b>		<ul style="list-style-type: none"> <li>- Bireylerin hayat boyu öğrenmenin kapsamı konusunda yeterli farkındalığa sahip olmaması,</li> <li>- Hayat boyu öğrenme kapsamında katılım sağlanan kursların bireylerin mesleki kariyerlerinde dikkate alınmaması,</li> <li>- Geçici koruma altındaki nüfusun yoğun olarak yaşadığı şehirlerde eğitim ortamlarının yetersiz oluşu,</li> <li>- Ailelerin eğitim olanakları ve Türkçeyi öğrenme hususunda farkındalıkları yeterli düzeyde olmayışı.</li> <li>- Ücretlendirmenin yetersiz olmasından dolayı dış kaynaklı eğitici bulmada zorluk yaşanması.</li> </ul>								
<b>Stratejiler</b>	<b>S 6.4.1</b>	<b>- Hayat boyu öğrenme programlarına katılım ve tamamlama oranlarının artırılması sağlanacaktır.</b>								

	<b>S 6.4.2</b>	<b>- Hayat boyu öğrenme programlarının niteliği geliştirilecektir.</b>
	<b>S 6.4.3</b>	<b>- Bölgemizde geçici koruma altında bulunan yabancıların çocuklarının eğitim ve öğretime erişim imkânları artırılacaktır.</b>
<b>Maliyet Tahmini</b>		235.407
<b>Tespitler</b>		<ul style="list-style-type: none"> <li>- Hayat boyu öğrenme kapsamında yeterli düzeyde uzaktan eğitim veya e-sertifika çalışması bulunmaması,</li> <li>- Bireylerin hayat boyu öğrenme kapsamında verilen kurslara katılım oranlarının az olması,</li> <li>- Geçici koruma altındaki nüfusun yoğun olarak yaşadığı şehirlerde eğitim ortamlarının yetersiz kalması,</li> <li>- Ailelerin eğitim olanakları ve Türkçeyi öğrenme hususunda farkındalıkları yeterli düzeyde olmaması,</li> <li>- Özellikle lise çağındaki öğrencilerin aile ekonomisine katkı sağlamak amacıyla çeşitli sektörlerde çalışması,</li> <li>-Kurs içeriklerinin güncel olmaması,</li> <li>-Hayat boyu öğrenme kurumlarının tanıtımındaki güçlükler</li> </ul>
<b>İhtiyaçlar</b>		<ul style="list-style-type: none"> <li>- Başta çocuk ve kadına yönelik olmak üzere şiddetle mücadele bağlamında farkındalık eğitimleri düzenlenmesi,</li> <li>- Uzaktan eğitim modelleri için sistem ve altyapı oluşturulması,</li> <li>- Hayat boyu öğrenme süreçlerine yönelik toplumsal farkındalığa ilişkin çalışmalar yapılması,</li> <li>- Bölgemizde bulunan geçici koruma altındaki öğrencilerin eğitime erişimlerinin artırılması,</li> <li>- Hayatboyu öğrenme kurumlarında çocuk bakım ve oyun odalarının kurulması</li> </ul>

**Amaç 7: Uluslararası standartlar gözetilerek tüm okullarımız için destekleyici bir özel öğretim yapısı güçlendirme anlayışı hayata geçirilecektir.**

*Hedef 7.1: Özel öğretime devam eden öğrenci oranı artırılarak özel öğretim kurumlarının yönetim ve denetim yapısını güçlendirici bir anlayış hayata geçirilecektir.*

Amaç 7		Uluslararası standartlar gözetilerek tüm okullarımız için destekleyici bir özel öğretim yapısı güçlendirme anlayışı hayata geçirilecektir.								
Hedef 7.1		Özel öğretime devam eden öğrenci oranı artırılarak özel öğretim kurumlarının yönetim ve denetim yapısını güçlendirici bir anlayış hayata geçirilecektir.								
Performans Göstergeleri		Hedefe Etkisi (%)	Başlangıç Değeri	2019	2020	2021	2022	2023	İzleme Sıklığı	Rapor Sıklığı
PG 7.1.1 Özel okul öncesi eğitim okullarında bulunan öğrencilerin oranı (%)		X	X	X	X	X	X	X	X	X
PG 7.1.2 Özel ilkokullarda bulunan öğrencilerin oranı (%)		X	X	X	X	X	X	X	X	X
PG 7.1.3 Özel ortaokullarda bulunan öğrencilerin oranı (%)		X	X	X	X	X	X	X	X	X
PG7.1.4 Özel ortaöğretim okullarında bulunan öğrencilerin oranı (%)		X	X	X	X	X	X	X	X	X
Koordinatör Birim		Özel Öğretim Kurumları Bölümü								
İş Birliği Yapılacak Birimler										
Riskler		- Özel okullar ile resmi okullar arasında ve bölgeler bazında başarı düzeylerinin farklı olması, - Mevcut mevzuat düzenlemelerinin özel öğretimle ilgili yeterli esnekliği sağlamaması. - Sertifika eğitimi veren kurumlarda sık sık mevzuat değişikliğinin olması.								

Stratejiler	S 7.1.1	-Özel öğretim kurumlarındaki teftiş ve rehberlik çalışmalarını öğrenmeyi geliştirme odaklı bir yapıya dönüştürülerek hayata geçirilecektir.
	S 7.1.2	-Özel öğretim kurumlarında tümüyle yeni model ve programlar, akreditasyon koşulları dikkate alınarak yeni pilot okullar şeklinde hayata geçirilecektir.
	S 7.1.3	-Özel sektörün eğitim yatırımlarını desteklemek amacıyla tedbir mekanizmaları hayata geçirilecektir.
Maliyet Tahmini	47.081	
Tespitler	<ul style="list-style-type: none"> <li>- Özel öğretim kurumlarıyla ilgili iş ve işlemlerin uzun sürmesi,</li> <li>- Özel öğretim kurumlarına yönelik denetim ve teftiş süreçlerinin yetersiz olması,</li> <li>- Milletlerarası özel öğretim kurumları ve bu kurumlara devam eden öğrencilerin Bakanlığımız MEBBİS, e-Okul, e-Özel sistemlerinde kayıt altına alınacağı bir modülün olmaması,</li> <li>- Özel öğretim kurumlarına devam eden öğrenci oranlarının gelişmiş ülkeler ile kıyaslandığında düşük olması.</li> </ul>	
İhtiyaçlar	<ul style="list-style-type: none"> <li>- Özel öğretim alanına ilişkin mevzuatın yeniden düzenlenmesi,</li> <li>- Özel öğretim kurumlarına devam eden öğrencilerin oranını artıracak çalışmalar yapılması,</li> <li>- Özel sektörün eğitim yatırımlarını desteklemek amacıyla yasal düzenleme yapılması ve tedbir mekanizmaları geliştirilmesi,</li> <li>- Milletlerarası özel öğretim kurumlarının ve bu kurumlara devam eden öğrencilerin Bakanlığımız MEBBİS, e-Okul, e-Özel sistemlerine entegre edilmesi.</li> </ul>	

***Hedef 7.2:Sertifika eğitimi veren kurumların niteliğini artırmaya yönelik düzenlemeler çerçevesinde etkin uygulamalar hayata geçirilecektir.***

Amaç 7	Uluslararası standartlar gözetilerek tüm okullarımız için destekleyici bir özel öğretim yapısı güçlendirme anlayışı hayata geçirilecektir.
Hedef 7.2	Sertifika eğitimi veren kurumların niteliğini artırmaya yönelik düzenlemeler çerçevesinde etkin uygulamalar hayata

geçirilecektir.										
Performans Göstergeleri		Hedefe Etkisi (%)	Başlangıç Değeri	2019	2020	2021	2022	2023	İzleme Sıklığı	Rapor Sıklığı
PG 7.2.1. Uzaktan eğitim veren özel öğretim kurumlarından sertifika alan kişi sayısı		X	X	X	X	X	X	X	X	X
PG 7.2.2. Uluslararası meslek standartlarına uygun hazırlanmış program sayısı		X	X	X	X	X	X	X	X	X
Koordinatör Birim		Özel Öğretim Kurumları Bölümü								
İş Birliği Yapılacak Birimler										
Riskler		<ul style="list-style-type: none"> <li>- Uzaktan eğitim veya yüz yüze eğitim ile verilecek eğitim alanlarına ilişkin meslek standartlarının belirlenmemiş olması,</li> <li>- Uzaktan eğitim yöntemine ilişkin öğretmen ve kursiyerlerde yeterli farkındalık olmaması,</li> <li>- Uzaktan eğitim yöntemine kursiyerlerden yeterli talep olmaması.</li> </ul>								
Stratejiler	S 7.2.1	<b>-Özel çeşitli kurslar ile özel eğitim ve rehabilitasyon merkezlerinde verilen eğitimin niteliğini artırmaya yönelik çalışmalar yapılacaktır.</b>								
Maliyet Tahmini		35.311								
Tespitler		<ul style="list-style-type: none"> <li>- Bakanlığımızdan izin almadan eğitim veren uzaktan eğitim kurumları bulunması,</li> <li>- Uzaktan eğitim verilebilecek eğitim alanlarına ilişkin meslek standartlarının belirlenmemiş olması,</li> <li>- Özel eğitim ve rehabilitasyon merkezlerinden hizmet alanların devam takibi ile eğitim hizmetinin kalitesinin denetiminin etkin olarak yürütülememesi.</li> </ul>								
İhtiyaçlar		<ul style="list-style-type: none"> <li>- Uzaktan eğitim yöntem ve sürecine ilişkin mevzuat düzenlemeleri,</li> <li>- Uzaktan eğitim yöntem ve sürecine ilişkin altyapı düzenlemeleri,</li> <li>- Özel motorlu taşıt sürücüleri kurslarının eğitim ve sınav standartlarının yükseltilmesi,</li> </ul>								



- Programların uluslararası meslek standartlarına göre düzenlenmesi,
- Özel eğitim ve rehabilitasyon merkezlerinde devam durumu ve eğitim kalitesinin izlenmesine yönelik düzenleme yapılması.

## Maliyetlendirme

Eyüpsultan Millî Eğitim Müdürlüğü 2019-2023 Stratejik Plan çalışmaları kapsamında Maliyetlendirme çalışmaları yapılmıştır. Bu çalışmalar Müdürlüğümüzün sahip olduğu mali kaynakların stratejik amaç, hedef ve faaliyetlerin gerçekleştirilmesinde etkin ve gerçekçi bir şekilde kullanılmasını hedeflemektedir. Stratejik Planın başarısında plan-bütçe bağlantısı büyük önem arz etmektedir.

Müdürlüğümüz Stratejik Plan Maliyetlendirme çalışmaları şu şekilde yapılmıştır:

- Hedeflere ilişkin eylemler durum analizi çalışmaları sonuçlarından hareketle birimlerin katılımlarıyla tespit edilmiştir,
- Eylemlere ilişkin maliyetlerin bütçe dağılımları yapılmadan önce genel yönetim giderleri ayrılmıştır,
- Müdürlüğümüze Bakanlık bütçesinden ayrılan pay ve diğer gelirler hesaplanmıştır,
- Eylemlere ilişkin tahmini maliyetler belirlenmiştir,
- Eylem maliyetlerinden hareketle hedef maliyetleri belirlenmiştir,
- Hedef maliyetlerinden yola çıkılarak amaç maliyetleri belirlenmiş ve amaç maliyetlerinden de Stratejik Plan maliyeti belirlenmiştir.

Genel bütçe, yıllık bütçe artışları ve eğilimleri dikkate alındığında Eyüpsultan Millî Eğitim Müdürlüğünün 2019-2023 Stratejik Planı'nda yer alan stratejik amaçların gerçekleştirilebilmesi için beş yıllık süre için tahmini 19.872.255 TL'lik kaynağın elde edileceği düşünülmektedir

Müdürlüğümüz stratejik planında 25 hedef bulunmaktadır. Söz konusu hedeflere ilişkin bütçe dağılımları 5 yıllık olarak alttaki tabloda belirtilmiştir. Tabloda beş yıllık Maliyetlendirmesonucunda Müdürlüğümüzün tahmini olarak 19.872.255TL'lik bir harcama yapacağı düşünülmektedir. Plan dönemi amaç maliyetlerine ilişkin alttaki tabloda ayrıntılı bilgiye yer verilmiştir.

Tablo 6: Amaç ve Hedef Maliyetleri Tablosu

AMAÇ VE HEDEF NO	2019	2020	2021	2022	2023	TOPLAM MALİYET
<b>AMAÇ 1</b>	506.125	556.737	612.411	673.652	741.017	3.089.941
Hedef 1.1	113.780	125.158	137.674	151.441	166.585	694.638
Hedef 1.2	145.168	159.684	175.653	193.218	212.540	886.262
Hedef 1.3	78.469	86.316	94.947	104.442	114.886	479.061
Hedef 1.4	168.708	185.579	204.137	224.551	247.006	1.029.980
<b>AMAÇ 2</b>	274.641	302.105	332.316	365.547	402.102	1.676.712
Hedef 2.1	129.474	142.421	156.663	172.330	189.562	790.450
Hedef 2.2	86.316	94.947	104.442	114.886	126.375	526.967
Hedef 2.3	58.852	64.737	71.211	78.332	86.165	359.295
<b>AMAÇ 3</b>	768.995	845.895	930.485	1.023.533	1.125.886	4.694.794
Hedef 3.1	290.335	319.369	351.305	386.436	425.080	1.772.524
Hedef 3.2	188.325	207.158	227.874	250.661	275.727	1.149.746
Hedef 3.3	290.335	319.369	351.305	386.436	425.080	1.772.524
<b>AMAÇ 4</b>	800.383	880.421	968.463	1.065.310	1.171.841	4.886.418
Hedef 4.1	172.632	189.895	208.884	229.773	252.750	1.053.933
Hedef 4.2	196.172	215.790	237.369	261.105	287.216	1.197.652
Hedef 4.3	117.703	129.474	142.421	156.663	172.330	718.591
Hedef 4.4	313.876	345.263	379.790	417.769	459.545	1.916.243
<b>AMAÇ 5</b>	741.531	815.684	897.253	986.978	1.085.676	4.527.123
Hedef 5.1	121.627	133.790	147.168	161.885	178.074	742.544
Hedef 5.2	164.785	181.263	199.390	219.328	241.261	1.006.027
Hedef 5.3	129.474	142.421	156.663	172.330	189.562	790.450
Hedef 5.4	227.560	250.316	275.347	302.882	333.170	1.389.276
Hedef 5.5	98.086	107.895	118.684	130.553	143.608	598.826
<b>AMAÇ 6</b>	800.383	880.421	968.463	1.065.310	1.171.841	4.886.418
Hedef 6.1	200.096	220.105	242.116	266.327	292.960	1.221.605
Hedef 6.2	200.096	220.105	242.116	266.327	292.960	1.221.605
Hedef 6.3	164.785	181.263	199.390	219.328	241.261	1.006.027
Hedef 6.4	235.407	258.947	284.842	313.326	344.659	1.437.182
<b>AMAÇ 7</b>	82.392	90.632	99.695	109.664	120.631	503.014
Hedef 7.1	47.081	51.789	56.968	62.665	68.932	287.436
Hedef 7.2	35.311	38.842	42.726	46.999	51.699	215.577
<b>AMAÇ TOPLAM</b>	3.974.451	4.371.896	4.809.086	5.289.994	5.818.994	24.264.421
<b>Genel Yönetim Giderleri</b>	15.897.804	17.487.585	19.236.343	21.159.978	23.275.975	97.057.685
<b>TOPLAM KAYNAK</b>	19.872.255	21.859.481	24.045.429	26.449.972	29.094.969	121.322.106

## İzleme ve Değerlendirme

### 2019-2023 Stratejik Planı İzleme ve Değerlendirme Modeli

Stratejik Planlarda yer alan Amaç ve Hedeflere ulaşma durumlarının tespiti ve bu yolla Stratejik Planlardaki Amaç ve Hedeflerin gerçekleştirilebilmesi için gerekli tedbirlerin alınması İzleme ve Değerlendirme ile mümkün olmaktadır. İzleme; Stratejik Plan uygulamasının sistematik olarak takip edilmesi ve raporlanmasıdır. Değerlendirme ise; uygulama sonuçlarının Amaç ve Hedeflere kıyasla ölçülmesi ve söz konusu Amaç ve Hedeflerin tutarlılık ve uygunluğunun analizidir.

Eyüpsultan Millî Eğitim Müdürlüğü 2019-2023 Stratejik Planı'nın İzleme ve Değerlendirme uygulamaları, MEB 2015-2019 Stratejik Planı İzleme ve Değerlendirme Modeli'nin geliştirilmiş sürümü olan MEB 2019-2023 Stratejik Planı İzleme ve Değerlendirme Modeli çerçevesinde yürütülecektir. İzleme ve değerlendirme sürecine yön verecek temel ilkeleri; "Katılımcılık, Saydamlık, Hesap verebilirlik, Bilimsellik, Tutarlılık ve Nesnellik" olarak ifade edilebilir.

İdarelerin kurumsal yapılarının kendine has farklılıkları, izleme ve değerlendirme süreçlerinin de farklılaşmasını beraberinde getirmektedir. Eğitim idarelerinin ana unsurunun, girdi ve çıktılarının insan oluşu, ürünlerinin değerinin kısa vadede belirlenememesine ve insan unsurundan kaynaklı değişkenliğin ve belirsizliğin fazla olmasına yol açmaktadır. Bu durumda sadece nicel yöntemlerle yürütülecek izleme ve değerlendirmelerin eğitsel olgu ve durumları açıklamada yetersiz kalabilmesi söz konusudur. Nicel yöntemlerin yanında veya onlara alternatif olarak nitel yöntemlerin de uygulanmasının daha zengin ve geniş bir bakış açısı sunabileceği belirtilebilir.

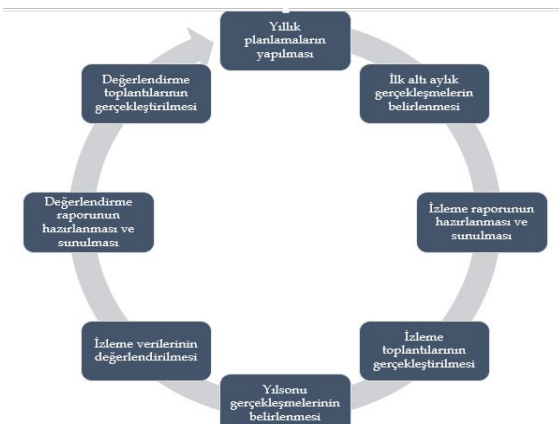
Eyüpsultan Millî Eğitim Müdürlüğü 2019-2023 Stratejik Planı İzleme ve Değerlendirme Modeli'nin çerçevesini;

1. Performans göstergeleri ve stratejiler bazında gerçekleştirme durumlarının belirlenmesi,
2. Performans göstergelerinin gerçekleştirme durumlarının hedeflerle kıyaslanması,
3. Stratejiler kapsamında yürütülen faaliyetlerin Müdürlük faaliyet alanlarına dağılımının belirlenmesi,
4. Sonuçların raporlanması ve paydaşlarla paylaşımı,
5. Hedeflerden sapmaların nedenlerinin araştırılması,
6. Alternatiflerin ve çözüm önerilerinin geliştirilmesi

süreçleri oluşturmaktadır.

### İzleme ve Değerlendirme Sürecinin İşleyişi

Şekil 3 : İzleme ve Değerlendirme Süreci



İzleme ve değerlendirme sürecinin işleyişi ana hatları ile aşağıdaki şekilde özetlenmiştir.

İstanbul Millî Eğitim Müdürlüğü 2019–2023 Stratejik Planı'nda yer alan performans göstergelerinin gerçekleştirme durumlarının tespiti yılda iki kez yapılacaktır. İlk altı aylık dönemi kapsayan birinci

izleme kapsamında, MEB Stratejik Plan İzleme ve Değerlendirme Modülü vasıtasıyla, harcama birimlerinden sorumlu oldukları Performans Göstergeleri ve Stratejiler ile ilgili gerçekleşme durumlarına ilişkin veriler toplanarak konsolide edilecektir. Performans hedeflerinin gerçekleşme durumları hakkında hazırlanan “Stratejik Plan İzleme Raporu” İl Millî Eğitim Müdürü, İl Millî Eğitim Müdür Yardımcıları, Şube Müdürleri ve kurum içi paydaşların görüşüne sunulacaktır. Bu aşamada amaç, varsa öncelikle yıllık hedefler olmak üzere, hedeflere ulaşılmasının önündeki engelleri ve riskleri belirlemek ve yıllık hedeflere ulaşılmasını sağlamak üzere gerekli görülebilecek tedbirlerin alınmasıdır.

İkinci izleme kapsamında ise MEB Stratejik Plan İzleme ve Değerlendirme Modülü vasıtasıyla, Strateji Geliştirme Şube Müdürlüğü tarafından harcama birimlerinden sorumlu oldukları Performans Göstergeleri ve Stratejiler ile ilgili yıl sonu gerçekleşme durumlarına ait veriler toplanarak konsolide edilecektir.

Stratejik Plan değerlendirme raporu, üst yönetici başkanlığında yapılan değerlendirme toplantısında Stratejik Planın kalan süresi için hedeflere nasıl ulaşılacağına ilişkin alınacak gerekli önlemleri de içerecek şekilde nihai hale getirilerek Mart ayı sonuna kadar Millî Eğitim Bakanlığı Strateji Geliştirme Başkanlığına gönderilecektir. Hedeflerin ve ilgili performans göstergeleri ile risklerin takibi, hedeften sorumlu birimin harcama yetkilisinin; hedeflerin gerçekleşme sonuçlarının harcama birimlerinden alınarak konsolide edilmesi, analizi, değerlendirilmesi ve üst yöneticiye sunulması ise Strateji Geliştirme Şubesinin sorumluluğundadır.

## **Performans Göstergeleri**

Performans göstergelerinin izlenmesinde standartlaşmanın sağlanması ve güvenilirliğin temin edilmesi önemli bir konudur. Bu sebeple performans göstergelerinin kimlik kartı olarak nitelendirilebilecek “Performans Göstergesi Kartı” geliştirilmesi uygulaması yürütülmüştür. Müdürlüğümüze özgü geliştirilen performans göstergesi kartı ile her bir performans göstergesinin veri kaynağı, analitik çerçevesi, kapsamı, veri temin dönemi, ilişkili olduğu stratejiler, sorumlu birim gibi birçok bilgi kayıt altına alınmıştır. Bu yolla performans göstergelerine ilişkin izleme verilerinin güvenilirliğinin ve karşılaştırılabilirliğinin güvence altına alınması sağlanmıştır. Gösterge kartlarının birleştirilmesi ile de hedef kartları oluşturulmuştur. Gösterge kartlarında belirtilen kavramsal çerçeve, tanım, hesaplama yöntemi gibi göstergeye ilişkin temel bilgiler Gösterge Bilgi Tablosunda toplanmıştır.